

บทที่ 2

ผลการปฏิบัติตามมาตรการป้องกันและแก้ไขผลกระทบสิ่งแวดล้อม

บทที่ 2

ผลการปฏิบัติตามมาตรการป้องกันและแก้ไข ผลกระทบสิ่งแวดล้อม

2.1 การดำเนินการ

การตรวจสอบการปฏิบัติตามมาตรการป้องกันและแก้ไขผลกระทบสิ่งแวดล้อม โครงการเขตปลอดอากร นวนคร ครั้งที่ 1 (โครงการปรับปรุงระบบป้องกันน้ำท่วม) ของบริษัท นวนคร จำกัด (มหาชน) ในช่วงเดือนมกราคม-มิถุนายน 2568 ทางบริษัทที่ปรึกษาได้ดำเนินการตรวจสอบรายละเอียดการดำเนินการในปัจจุบัน และตรวจสอบการปฏิบัติตามมาตรการฯ ที่ได้กำหนดไว้ในรายงานการวิเคราะห์ผลกระทบสิ่งแวดล้อมของโครงการ

2.2 ผลการปฏิบัติตามมาตรการป้องกันและแก้ไขผลกระทบสิ่งแวดล้อม

จากการตรวจสอบการปฏิบัติตามมาตรการป้องกันและแก้ไขผลกระทบสิ่งแวดล้อม โครงการเขตปลอดอากรนวนคร ครั้งที่ 1 (โครงการปรับปรุงระบบป้องกันน้ำท่วม) ของบริษัท นวนคร จำกัด (มหาชน) ในช่วงเดือนมกราคม-มิถุนายน 2568 สามารถสรุปผลการปฏิบัติตามมาตรการป้องกันและแก้ไขผลกระทบสิ่งแวดล้อมในระยะดำเนินการ แสดงดังตารางที่ 2.2-1 และภาพที่ 2.2-1 ถึง 2.2-16

ตารางที่ 2.2-1 ผลการปฏิบัติตามมาตรการป้องกันและแก้ไขผลกระทบสิ่งแวดล้อม
โครงการเขตปลอดอากรนวนคร ครั้งที่ 1 (โครงการปรับปรุงระบบป้องกันน้ำท่วม) (ระยะดำเนินการ) บริษัท นวนคร จำกัด (มหาชน)
ระหว่างเดือนมกราคม-มิถุนายน 2568

วันที่ตรวจสอบ : วันที่ 13 มิถุนายน 2568

ผู้เข้าตรวจสอบ : นางสาวศิริกัญญา เขาวมัย

ผู้นำการตรวจสอบ : คุณณัฐชา สุภาพ

(บริษัท เอส.พี.เอส. คอนสตรัคชั่น เซอร์วิส จำกัด)

(บริษัท นวนคร จำกัด (มหาชน))

| ผลกระทบสิ่งแวดล้อม | มาตรการป้องกันและแก้ไขผลกระทบสิ่งแวดล้อม | สถานที่ดำเนินการ | รายละเอียดผลการปฏิบัติตามมาตรการฯ | ปัญหา/อุปสรรคและการแก้ไข | เอกสารอ้างอิง |
|--|--|------------------|---|--------------------------|------------------|
| 1. มาตรการทั่วไป 1.1 การปฏิบัติตามมาตรการ | - ปฏิบัติตามมาตรการป้องกันและแก้ไขผลกระทบสิ่งแวดล้อม และมาตรการติดตามตรวจสอบผลกระทบสิ่งแวดล้อม ที่เสนอในรายงานการเปลี่ยนแปลงรายละเอียดในรายงานการวิเคราะห์ผลกระทบสิ่งแวดล้อม โครงการเขตปลอดอากรนวนคร ครั้งที่ 1 (โครงการปรับปรุงระบบป้องกันน้ำท่วม) ตั้งอยู่ที่ตำบลคลองหนึ่ง อำเภอคลองหลวง จังหวัดปทุมธานี ซึ่งจัดทำโดยบริษัท เทคนิคสิ่งแวดล้อมไทย จำกัด | - พื้นที่โครงการ | - โครงการยึดถือปฏิบัติตามมาตรการป้องกันและแก้ไขผลกระทบสิ่งแวดล้อม และมาตรการติดตามตรวจสอบผลกระทบสิ่งแวดล้อม ตามที่เสนอไว้ในรายงานการประเมินผลกระทบสิ่งแวดล้อมโครงการเขตปลอดอากรนวนคร ครั้งที่ 1 (โครงการปรับปรุงระบบป้องกันน้ำท่วม) ตามหนังสือเห็นชอบเลขที่ ทส 1009.3/10339 ลงวันที่ 30 สิงหาคม 2556 โดยนำเสนอต่อ สผ. และหน่วยงานที่เกี่ยวข้องทราบทุก 6 เดือน | - | เอกสารแนบที่ ก-1 |
| | - เมื่อผลการติดตามตรวจสอบได้แสดงให้เห็นถึงปัญหาสิ่งแวดล้อม บริษัท นวนคร จำกัด (มหาชน) ต้องดำเนินการปรับปรุงแก้ไขปัญหานั้นโดยเร็วและต้องปฏิบัติตามมาตรการป้องกันและแก้ไขผลกระทบสิ่งแวดล้อม และมาตรการติดตามตรวจสอบผลกระทบสิ่งแวดล้อม โดยเคร่งครัด เพื่อประโยชน์ในการพิจารณาความเหมาะสมของการกำหนดระยะเวลาติดตามตรวจสอบต่อไป | - พื้นที่โครงการ | - จากการติดตามตรวจสอบการปฏิบัติตามมาตรการและจากผลการตรวจวัดคุณภาพสิ่งแวดล้อมของโครงการในระหว่างเดือนมกราคม-มิถุนายน 2568 ไม่พบผลกระทบ/ปัญหาสิ่งแวดล้อมอันเนื่องมาจากโครงการ รวมทั้งไม่พบข้อร้องเรียนจากหน่วยงานหรือผู้ที่เกี่ยวข้อง | - | เอกสารแนบที่ ก-2 |

ตารางที่ 2.2-1 (ต่อ)

| ผลกระทบสิ่งแวดล้อม | มาตรการป้องกันและแก้ไขผลกระทบสิ่งแวดล้อม | สถานที่ดำเนินการ | รายละเอียดผลการปฏิบัติตามมาตรการฯ | ปัญหา/อุปสรรคและการแก้ไข | เอกสารอ้างอิง |
|--------------------------------|--|------------------|---|--------------------------|------------------|
| 1.1 การปฏิบัติตามมาตรการ (ต่อ) | - หากเกิดเหตุการณ์ใดๆ ก็ตามที่อาจก่อให้เกิดผลกระทบต่อคุณภาพสิ่งแวดล้อม บริษัท นวนคร จำกัด (มหาชน) ต้องแจ้งให้สำนักงานทรัพยากรธรรมชาติและสิ่งแวดล้อมจังหวัดปทุมธานี กรมโรงงานอุตสาหกรรม สำนักงานอุตสาหกรรมจังหวัดปทุมธานี และสำนักงานนโยบายและแผนทรัพยากรธรรมชาติและสิ่งแวดล้อมทราบโดยเร็วเพื่อสำนักงานฯ จะได้ให้ความร่วมมือในการแก้ไขปัญหาดังกล่าว | - พื้นที่โครงการ | - จากการติดตามตรวจสอบการปฏิบัติตามมาตรการด้านสิ่งแวดล้อมและการตรวจวัดคุณภาพสิ่งแวดล้อมของโครงการในระหว่างเดือนมกราคม-มิถุนายน 2568 ไม่พบผลกระทบ/ปัญหาสิ่งแวดล้อมอันเนื่องมาจากโครงการและไม่พบข้อร้องเรียนจากหน่วยงานหรือผู้ที่เกี่ยวข้อง | - | เอกสารแนบที่ ก-2 |
| | - บริษัท นวนคร จำกัด (มหาชน) ต้องเสนอรายงานผลการปฏิบัติตามมาตรการป้องกันและแก้ไขผลกระทบสิ่งแวดล้อม และมาตรการติดตามตรวจสอบผลกระทบสิ่งแวดล้อมให้สำนักงานทรัพยากรธรรมชาติและสิ่งแวดล้อมจังหวัดปทุมธานี กรมโรงงานอุตสาหกรรมสำนักงานอุตสาหกรรมจังหวัดปทุมธานี และสำนักงานนโยบายและแผนทรัพยากรธรรมชาติและสิ่งแวดล้อม ทราบทุก 6 เดือน | - พื้นที่โครงการ | - บริษัท นวนคร จำกัด (มหาชน) ได้จัดทำรายงานผลการปฏิบัติตามมาตรการฯ ตามแนวทางการจัดทำรายงานฯ ของ สม. และนำเสนอให้สำนักงานทรัพยากรธรรมชาติและสิ่งแวดล้อมจังหวัดปทุมธานี กรมโรงงานอุตสาหกรรมสำนักงานอุตสาหกรรมจังหวัดปทุมธานี และสำนักงานนโยบายและแผนทรัพยากรธรรมชาติและสิ่งแวดล้อมทราบทุก 6 เดือน โดยล่าสุดที่นำเสนอคือรายงานฯ ครั้งที่ 2/2567 ระหว่างเดือนกรกฎาคม-ธันวาคม 2567 | - | เอกสารแนบที่ ก-3 |

ตารางที่ 2.2-1 (ต่อ)

| ผลกระทบสิ่งแวดล้อม | มาตรการป้องกันและแก้ไขผลกระทบสิ่งแวดล้อม | สถานที่ดำเนินการ | รายละเอียดผลการปฏิบัติตามมาตรการฯ | ปัญหา/อุปสรรคและการแก้ไข | เอกสารอ้างอิง |
|--------------------------------|---|------------------|---|--|---------------|
| 1.1 การปฏิบัติตามมาตรการ (ต่อ) | <p>- ในกรณีที่บริษัท นวนคร จำกัด (มหาชน) มีความจำเป็นต้องเปลี่ยนแปลงรายละเอียดโครงการ หรือมาตรการป้องกันและแก้ไขผลกระทบสิ่งแวดล้อม หรือมาตรการติดตามตรวจสอบผลกระทบสิ่งแวดล้อม ตามที่ได้เสนอไว้ในรายงานการวิเคราะห์ผลกระทบสิ่งแวดล้อมที่ได้รับความเห็นชอบไว้แล้ว ให้บริษัทฯ แจ้งให้หน่วยงานที่มีอำนาจหน้าที่ในการพิจารณาอนุมัติหรืออนุญาตดำเนินการ ดังนี้</p> <ul style="list-style-type: none"> หากหน่วยงานผู้อนุมัติหรืออนุญาตเห็นว่าการเปลี่ยนแปลงดังกล่าวเกิดผลดีต่อสิ่งแวดล้อมมากกว่า หรือเทียบเท่ามาตรการที่กำหนดไว้ในรายงานการวิเคราะห์ผลกระทบสิ่งแวดล้อมที่ได้รับความเห็นชอบไว้แล้ว ให้หน่วยงานผู้อนุมัติหรืออนุญาตรับจดทะเบียนให้เป็นไปตามหลักเกณฑ์และเงื่อนไขที่กำหนดไว้ในกฎหมายนั้นๆ ต่อไป พร้อมกับให้จัดทำสำเนาการเปลี่ยนแปลงดังกล่าวข้างต้นที่รับจดทะเบียนไว้ แจ้งให้สำนักงานนโยบายและแผนทรัพยากรธรรมชาติและสิ่งแวดล้อมเพื่อทราบ | - พื้นที่โครงการ | - จากการดำเนินงานของโครงการเขตปลอดอากรนวนคร ครั้งที่ 1 (โครงการปรับปรุงระบบป้องกันน้ำท่วม) ของบริษัท นวนคร จำกัด (มหาชน) มีการเปลี่ยนแปลงรายละเอียดโครงการในเรื่องของการดำเนินการจัดการขยะ ซึ่งโครงการยังไม่ได้ดำเนินการก่อสร้างที่พักขยะในพื้นที่โครงการ และการเก็บตัวอย่างน้ำที่ระบายออกจากโรงงานทุกๆ 14 วัน ตามมาตรการการกำหนด รวมทั้งการยกเลิกการใช้น้ำบาดาลในพื้นที่โครงการ ทั้งนี้ทางโครงการควรทำเรื่องเสนอขอเปลี่ยนแปลงรายละเอียดโครงการต่อหน่วยงานผู้อนุมัติหรือหน่วยงานอนุญาตเพื่อพิจารณาต่อไป | - ทางโครงการควรศึกษาและขอเปลี่ยนแปลงรายละเอียดการดำเนินงาน เพื่อให้สอดคล้องกับการดำเนินงานในปัจจุบัน | - |

ตารางที่ 2.2-1 (ต่อ)

| ผลกระทบสิ่งแวดล้อม | มาตรการป้องกันและแก้ไขผลกระทบสิ่งแวดล้อม | สถานที่ดำเนินการ | รายละเอียดผลการปฏิบัติตามมาตรการฯ | ปัญหา/อุปสรรคและการแก้ไข | เอกสารอ้างอิง |
|--------------------------------|--|------------------|---|--------------------------|------------------|
| 1.1 การปฏิบัติตามมาตรการ (ต่อ) | <ul style="list-style-type: none"> หากหน่วยงานผู้อนุมัติหรืออนุญาต เห็นว่าการเปลี่ยนแปลงดังกล่าว อาจกระทบต่อสาระสำคัญในรายงานการวิเคราะห์ผลกระทบสิ่งแวดล้อมที่ได้รับความเห็นชอบไว้แล้วให้หน่วยงานผู้อนุมัติหรืออนุญาตจัดส่งรายงานการเปลี่ยนแปลงดังกล่าวให้สำนักงานนโยบายและแผนทรัพยากรธรรมชาติและสิ่งแวดล้อม เพื่อเสนอให้คณะกรรมการผู้ชำนาญการพิจารณารายงานการวิเคราะห์ผลกระทบสิ่งแวดล้อม (คชก.) ชุดที่เกี่ยวข้องให้ความเห็นประกอบก่อนดำเนินการเปลี่ยนแปลง และเมื่อโครงการได้รับอนุมัติหรืออนุญาตให้มีการเปลี่ยนแปลงให้หน่วยงานผู้อนุมัติหรืออนุญาตแจ้งผลการเปลี่ยนแปลงดังกล่าวให้สำนักงานนโยบายและแผนทรัพยากรธรรมชาติและสิ่งแวดล้อมเพื่อทราบ | | | | |
| | - จัดจ้างหน่วยงานกลาง (Third Party) เพื่อดำเนินการตรวจสอบการปฏิบัติตามมาตรการป้องกันและแก้ไขผลกระทบสิ่งแวดล้อม และมาตรการติดตามตรวจสอบผลกระทบสิ่งแวดล้อม เพื่อเสนอผลการปฏิบัติต่อหน่วยงานราชการที่เกี่ยวข้อง และปรับปรุงแก้ไขสภาพแวดล้อมของโครงการไม่ให้เกิดผลกระทบต่อสิ่งแวดล้อม | - พื้นที่โครงการ | - บริษัท นวนครจำกัด (มหาชน) ได้มอบหมายให้บริษัท เอส.พี.เอส. คอนสตรัคชั่น เซอร์วิส จำกัด เป็นบริษัทที่ปรึกษาด้านสิ่งแวดล้อมจัดทำรายงานผลการปฏิบัติตามมาตรการด้านสิ่งแวดล้อม และนำเสนอให้สำนักงานทรัพยากรธรรมชาติและสิ่งแวดล้อมจังหวัดปทุมธานี กรมโรงงานอุตสาหกรรม สำนักงานอุตสาหกรรมจังหวัดปทุมธานี และสำนักงานนโยบายและแผนทรัพยากรธรรมชาติและสิ่งแวดล้อมทราบทุก 6 เดือน โดยล่าสุดที่นำเสนอคือรายงานฯ ครั้งที่ 2/2567 ระหว่างเดือนกรกฎาคม-ธันวาคม 2567 | - | เอกสารแนบที่ ก-3 |

ตารางที่ 2.2-1 (ต่อ)

| ผลกระทบสิ่งแวดล้อม | มาตรการป้องกันและแก้ไขผลกระทบสิ่งแวดล้อม | สถานที่ดำเนินการ | รายละเอียดผลการปฏิบัติตามมาตรการฯ | ปัญหา/อุปสรรคและการแก้ไข | เอกสารอ้างอิง |
|-----------------------------------|--|------------------|---|--------------------------|------------------|
| 1.2 การคัดเลือกอุตสาหกรรมเป้าหมาย | - โครงการต้องคัดเลือกประเภทโรงงานที่จะเข้ามาดำเนินการในโครงการตามอุตสาหกรรมเป้าหมายที่กำหนดไว้เท่านั้น ได้แก่ อุตสาหกรรมอิเล็กทรอนิกส์ และเครื่องใช้ไฟฟ้า อุตสาหกรรมประกอบยานยนต์และชิ้นส่วน อุตสาหกรรมอัญมณี อุตสาหกรรมที่ต้องใช้ความชำนาญเฉพาะด้าน อุตสาหกรรมเกษตรแปรรูป และอุตสาหกรรมด้านโลจิสติก ซึ่งไม่เป็นอุตสาหกรรมหนัก หรือเป็นพิษต่อสิ่งแวดล้อม | - พื้นที่โครงการ | - โครงการได้ทำการคัดเลือกประเภทโรงงานที่จะเข้ามาดำเนินงานภายในโครงการ โดยให้โรงงานแสดงรายละเอียดต่างๆ ของโรงงาน เช่น กระบวนการผลิต ผลิตภัณฑ์ มลสารที่คาดว่าจะเกิดขึ้นจากปล่อยระบาย ทั้งนี้จากทำเนียบรายชื่อโรงงานที่เปิดดำเนินการ พบว่า โรงงานที่เข้ามาตั้งภายในเขตปลอดอากรเป็นไปตามประเภทอุตสาหกรรมที่กำหนดไว้ แม้จะมีอุตสาหกรรมอื่นๆ ปะปนอยู่ แต่มิใช่ประเภทอุตสาหกรรมหนักหรือเป็นพิษต่อสิ่งแวดล้อม | - | เอกสารแนบที่ ก-4 |
| | - ระบบการจัดการของเสียโรงงานต้องสอดคล้องกับศักยภาพการรองรับ และการจัดการของเสียของโครงการที่มีอยู่เดิม | - พื้นที่โครงการ | - มีการชี้แจงรายละเอียดระบบสาธารณสุขโรค เช่น ระบบบำบัดน้ำเสีย การกำจัดขยะทั่วไป ซึ่งทางโครงการแจ้งให้กับทางโรงงานทราบตั้งแต่ออกแบบโครงการ และกำหนดไว้ในสัญญาซื้อขาย และของเสียอันตรายจากโรงงานอุตสาหกรรมทางโรงงานจะต้องเป็นผู้ส่งกำจัดเองและรวบรวมข้อมูลแจ้งต่อทางนคร และมีกำหนดมาตรฐานของน้ำเสียที่เข้าสู่ระบบบำบัดน้ำเสีย เพื่อให้สอดคล้องกับศักยภาพการรองรับ | - | - |
| | - โครงการไม่อนุญาตให้ตั้งอุตสาหกรรมที่มีน้ำทิ้งที่มีสารประเภทโลหะหนักเข้ามาในโครงการ ได้แก่ Zn, Cu, Cr, Hg, Mn, Cd, Pb, Ni, Ba, Fe นอกจากนี้โครงการจะไม่รับอุตสาหกรรมที่มีวัตถุมีพิษที่ใช้ในการเกษตร และสารเคมีอื่นๆ ที่เป็นพิษ เช่น PCB, CN, As, Se, Phenols เป็นต้น | - พื้นที่โครงการ | - เป็นข้อกำหนดที่โครงการแจ้งให้โรงงานทราบตั้งแต่ออกแบบโครงการและกำหนดไว้ในสัญญาซื้อขาย โดยโครงการไม่อนุญาตให้ตั้งอุตสาหกรรมที่มีน้ำทิ้งที่มีสารประเภทโลหะหนักเข้ามาในโครงการ ได้แก่ Zn, Cu, Cr, Hg, Mn, Cd, Pb, Ni, Ba, Fe นอกจากนี้โครงการจะไม่รับอุตสาหกรรมที่มีวัตถุมีพิษที่ใช้ในการเกษตร และสารเคมีอื่นๆ ที่เป็นพิษ เช่น PCB, CN, As, Se, Phenols เป็นต้น เข้ามาดำเนินการภายในเขตปลอดอากรนคร | - | - |

ตารางที่ 2.2-1 (ต่อ)

| ผลกระทบสิ่งแวดล้อม | มาตรการป้องกันและแก้ไขผลกระทบสิ่งแวดล้อม | สถานที่ดำเนินการ | รายละเอียดผลการปฏิบัติตามมาตรการฯ | ปัญหา/อุปสรรคและการแก้ไข | เอกสารอ้างอิง |
|---|--|-----------------------|---|--------------------------|--------------------------|
| 1.2 การคัดเลือกอุตสาหกรรมเป้าหมาย (ต่อ) | - โรงงานที่รับเข้ามาไม่เน้นกระบวนการผลิตแต่จะเน้นที่การบรรจุผลิตภัณฑ์ เพื่อนำขายสู่ต่างประเทศ | - พื้นที่โครงการ | - เป็นข้อกำหนดที่โครงการแจ้งให้โรงงานทราบตั้งแต่เริ่มแรก และใช้เป็นเกณฑ์ในการคัดเลือกโรงงานที่จะเข้ามาตั้งภายในพื้นที่โครงการ โดยไม่เน้นกระบวนการผลิต แต่จะเน้นที่การบรรจุผลิตภัณฑ์ เพื่อนำขายสู่ต่างประเทศ | - | - |
| 1.3 กฎหมายและข้อกำหนด | <p>- เนื่องจากพื้นที่โครงการตั้งอยู่ในเขตอนุรักษ์แหล่งน้ำดิบเพื่อการประปานครหลวง พ.ศ. 2531 จากมติคณะรัฐมนตรี 12 ม.ค. 2531 เรื่องมาตรการอนุรักษ์แหล่งน้ำดิบเพื่อการประปานครหลวงตามหนังสือสำนักเลขาธิการ คณะรัฐมนตรี ที่ นร. 0202/ว(ล) 388 ลงวันที่ 14 ม.ค. 2531</p> <ul style="list-style-type: none"> ● โรงงานที่จะเข้ามาตั้งในโครงการเขตปลอดอากรนคร และโครงการเดิม ยกเว้นเขตโครงการ 1 และ 2 จะถูกกำหนดให้น้ำทิ้งมีความสกปรกไม่เกิน 1 kg BOD/วัน/โรงงาน | - พื้นที่โครงการ | - โครงการแจ้งระเบียบและข้อปฏิบัติในการระบายน้ำเสียให้โรงงานที่จะเข้ามาตั้งในโครงการเขตปลอดอากรนคร และโครงการเดิม ยกเว้นเขตโครงการ 1 และ 2 จะถูกกำหนดให้น้ำทิ้งมีความสกปรกไม่เกิน 1 kg BOD/วัน/โรงงาน และทางนครมีการกำหนดระเบียบปฏิบัติการระบายน้ำเสียจากบ้านพักอาศัย อาคารหอพัก อาคารพาณิชย์ และโรงงานอุตสาหกรรมภายในเขตส่งเสริมอุตสาหกรรมนครปฐมธานี และมีแผนงานการเข้าสู่ตรวจสอบและเก็บตัวอย่างคุณภาพน้ำทิ้งของโรงงาน ทั้งในส่วนเขตปลอดอากรนคร และส่วนโครงการเดิม ซึ่งทำการตรวจวิเคราะห์โดยห้องปฏิบัติการวิเคราะห์ของนคร | - | เอกสารแนบที่ ก-4 ถึง ก-8 |
| | - โรงงานที่จะเข้ามาดำเนินการในโครงการ จะต้องปฏิบัติตามสัญญาซื้อขายที่ดินและสัญญาให้บริการ รวมทั้งมาตรการข้อกำหนดสำหรับการประกอบกิจการที่ทางโครงการกำหนดไว้ | - ภายในพื้นที่โครงการ | - เป็นข้อกำหนดสำหรับโรงงานที่ต้องปฏิบัติตาม ซึ่งทางโครงการแจ้งให้โรงงานทราบตั้งแต่ก่อนเริ่มดำเนินการและกำหนดไว้ในสัญญาซื้อขาย | - | - |

ตารางที่ 2.2-1 (ต่อ)

| ผลกระทบสิ่งแวดล้อม | มาตรการป้องกันและแก้ไขผลกระทบสิ่งแวดล้อม | สถานที่ดำเนินการ | รายละเอียดผลการปฏิบัติตามมาตรการฯ | ปัญหา/อุปสรรคและการแก้ไข | เอกสารอ้างอิง |
|------------------------------|---|-----------------------|---|--------------------------|---------------|
| 1.3 กฎหมายและข้อกำหนด (ต่อ) | - โรงงานที่อยู่ในข่ายที่ต้องศึกษาผลกระทบสิ่งแวดล้อม (EIA) จะต้องจัดทำรายงานการศึกษาเสนอต่อสำนักงานนโยบายและแผนทรัพยากรธรรมชาติและสิ่งแวดล้อม พิจารณาให้ความเห็นชอบก่อนดำเนินโครงการ | - ภายในพื้นที่โครงการ | - ปัจจุบันมีโรงงาน 4 โรงงาน ที่เข้าข่ายและจัดทำ EIA คือ บริษัท ทอสเท็มไทย จำกัด, บริษัท ผลิตภัณฑ์ชีวเวชไทย จำกัด, บริษัท ผลิตภัณฑ์ฟ้านวนคร จำกัด และบริษัท ไคซิน จำกัด ซึ่งมีการจัดทำรายงานการประเมินผลกระทบสิ่งแวดล้อม (EIA) ทั้งหมด 4 โครงการเสนอต่อ สผ. และผ่านการเห็นชอบก่อนการดำเนินโครงการ | - | - |
| 1.4 ประเภทอุตสาหกรรมเป้าหมาย | - โครงการกำหนดประเภทของอุตสาหกรรมเป้าหมายที่จะเข้ามาดำเนินการภายในเขตปลอดอากรนวนคร 6 ประเภทประกอบด้วย (1) อุตสาหกรรมอิเล็กทรอนิกส์ และเครื่องใช้ไฟฟ้าเป็นโรงงานที่ประกอบเครื่องใช้ไฟฟ้า อาทิเช่น วิทยุ โทรศัพท์ หรือประกอบคอมพิวเตอร์ ตลอดจนการทำแผงวงจรและตัวไอซี โดยเน้นการประกอบชิ้นส่วนเป็นหลัก กำหนดพื้นที่ไว้ร้อยละ 17.5 ของพื้นที่โครงการ (2) อุตสาหกรรมประกอบยานยนต์และชิ้นส่วนเป็นโรงงานที่เน้นการประกอบยานยนต์ อาทิ ประเก็น ชุดน็อต อุปกรณ์ตกแต่งต่างๆ เป็นหลัก กำหนดพื้นที่ไว้ร้อยละ 29 ของพื้นที่โครงการ (3) อุตสาหกรรมอัญมณี เครื่องประดับ และสิ่งประดิษฐ์มีค่า อาทิ โรงงานเจียรไนและตัดเพชร โรงงานประกอบเข้าตัวเรือน ห้วแหวน ไม่มีการชุบเคลือบโลหะเน้นที่การประกอบตัวเรือน กำหนดพื้นที่ไว้ร้อยละ 3 ของพื้นที่โครงการ | - พื้นที่โครงการ | - เป็นข้อกำหนดในการพิจารณาโรงงานที่จะเข้ามาตั้งภายในโครงการฯ โดยปัจจุบัน (มกราคม-มิถุนายน 2568) โรงงานที่เปิดดำเนินการภายในเขตปลอดอากรนวนคร มีจำนวน 29 ราย แบ่งตามประเภทอุตสาหกรรมเป้าหมาย 7 ประเภท - อุตสาหกรรมอิเล็กทรอนิกส์ และเครื่องใช้ไฟฟ้า 9 ราย - อุตสาหกรรมประกอบยานยนต์และชิ้นส่วน 4 ราย - อุตสาหกรรมอัญมณีเครื่องประดับและสิ่งประดิษฐ์มีค่า - อุตสาหกรรมที่ต้องใช้ชำนาญเฉพาะด้าน 1 ราย - อุตสาหกรรมเกษตรแปรรูป - อุตสาหกรรมด้านโลจิสติกส์ (Logistics) 2 ราย - อุตสาหกรรมอื่นๆ (เช่น บรรจุภัณฑ์พลาสติก เป็นต้น) 14 ราย | - | - |

ตารางที่ 2.2-1 (ต่อ)

| ผลกระทบสิ่งแวดล้อม | มาตรการป้องกันและแก้ไขผลกระทบสิ่งแวดล้อม | สถานที่ดำเนินการ | รายละเอียดผลการปฏิบัติตามมาตรการฯ | ปัญหา/อุปสรรคและการแก้ไข | เอกสารอ้างอิง |
|--|--|------------------|--|--------------------------|---------------|
| 1.4 ประเภท อุตสาหกรรม เป้าหมาย (ต่อ) | <p>(4) อุตสาหกรรมที่ต้องใช้ความชำนาญเฉพาะด้านโดยเน้นเป็นโรงงานประกอบอุปกรณ์การแพทย์ ประกอบแว่นตา ตลอดจนประกอบอุปกรณ์ถ่างรูป กำหนดพื้นที่ไว้ร้อยละ 6.5 ของพื้นที่โครงการ</p> <p>(5) อุตสาหกรรมเกษตรแปรรูป โดยนำเข้าผลิตภัณฑ์สำเร็จจากที่อื่นแล้วนำมาบรรจุใหม่ เพื่อส่งขายยังต่างประเทศ กำหนดพื้นที่ไว้ร้อยละ 14 ของพื้นที่โครงการ</p> <p>(6) อุตสาหกรรมด้านโลจิสติกส์ (Logistics) ประกอบด้วยโรงงานที่ดำเนินการเป็นคลังสินค้าเพื่อกิจการขนส่งเพื่อการส่งออก กำหนดพื้นที่ไว้ร้อยละ 30 ของพื้นที่โครงการ</p> | | | | |
| 1.5 การจัดกลุ่มการใช้พื้นที่ | - การจัดกลุ่มให้ใช้พื้นที่โครงการของอุตสาหกรรมเป้าหมาย คำนึงถึงการจัดการมลพิษเป็นหลัก โดยจัดกลุ่มโรงงานที่มีลักษณะการเกิดมลพิษในลักษณะเดียวกันไว้ในเขตเดียวกัน เพื่อสะดวกในการจัดการอย่างเป็นระบบ | - พื้นที่โครงการ | - มีการจัดระบบ Zoning ภายในพื้นที่โครงการเขตปลอดอากรนวนคร และได้คำนึงถึงระบบการจัดการมลพิษเป็นหลัก โดยจัดกลุ่มโรงงานที่มีลักษณะการเกิดมลพิษในลักษณะเดียวกันไว้ในเขตพื้นที่เดียวกัน เพื่อสะดวกในการจัดการอย่างเป็นระบบ | - | ภาพที่ 2.2-1 |
| | - สำหรับอุตสาหกรรมเกษตรแปรรูป เป็นอุตสาหกรรมที่อาจมีปัญหาระง่อนรังบริเวณ จำเป็นต้องกำหนดพื้นที่ให้อยู่ด้านในของพื้นที่โครงการ ไม่อยู่ติดกับพื้นที่ชุมชน เพราะอาจส่งผลกระทบต่อชุมชนได้ | - พื้นที่โครงการ | - มีการจัดระบบ Zoning ภายในพื้นที่โครงการสำหรับอุตสาหกรรมเกษตรแปรรูปเป็นอุตสาหกรรมที่อาจเกิดปัญหาระง่อนรังบริเวณ จึงกำหนดพื้นที่ให้อยู่ด้านในของพื้นที่โครงการ ไม่อยู่ติดกับพื้นที่ชุมชน เพราะอาจส่งผลกระทบต่อชุมชนได้ | - | - |
| | - อุตสาหกรรมประเภทโลจิสติกส์ เป็นอุตสาหกรรมหนึ่งที่เกี่ยวข้องกับการขนส่งสินค้า ดังนั้นตำแหน่งที่ตั้ง ซึ่งต้องจัดอยู่ในตำแหน่งที่สะดวกต่อการเข้า-ออกของรถสินค้า เป็นสำคัญ | - พื้นที่โครงการ | - มีการจัดระบบ Zoning สำหรับอุตสาหกรรมโลจิสติกส์ให้อยู่ในตำแหน่งที่สะดวกต่อการเข้า-ออกของรถสินค้า | - | - |

ตารางที่ 2.2-1 (ต่อ)

| ผลกระทบสิ่งแวดล้อม | มาตรการป้องกันและแก้ไขผลกระทบสิ่งแวดล้อม | สถานที่ดำเนินการ | รายละเอียดผลการปฏิบัติตามมาตรการฯ | ปัญหา/อุปสรรคและการแก้ไข | เอกสารอ้างอิง |
|----------------------------|--|------------------|--|--------------------------|-----------------------|
| 1.6 ข้อมูลพื้นฐานของโรงงาน | - โรงงานที่เข้ามาดำเนินการในโครงการจะต้องแสดงรายละเอียดโรงงาน ซึ่งประกอบด้วย ข้อมูลทั่วไปของโรงงาน ผลิตภัณฑ์ กระบวนการผลิต สารเคมีที่ใช้ อัตราการใช้วัตถุดิบ และเชื้อเพลิง รายละเอียดเกี่ยวกับปริมาณชนิดของมลพิษทางอากาศ เสียง น้ำเสีย ขยะมูลฝอย และกากของเสียอันตราย | - พื้นที่โครงการ | - โครงการมีการรวบรวมรายละเอียดโรงงาน ซึ่งประกอบด้วย ข้อมูลทั่วไปของโรงงาน ผลิตภัณฑ์ กระบวนการผลิต สารเคมีที่ใช้ อัตราการใช้วัตถุดิบ และเชื้อเพลิง รายละเอียดเกี่ยวกับปริมาณชนิดของมลพิษทางอากาศ เสียง น้ำเสีย ขยะมูลฝอย และกากของเสียอันตราย | - | เอกสารแนบที่ ก-9 |
| | - ในกรณีที่ทางโรงงานมีการเปลี่ยนแปลงวัตถุดิบ กระบวนการผลิต ต้องรีบแจ้งให้โครงการทราบทันที | - พื้นที่โครงการ | - โครงการแจ้งให้โรงงานภายในเขตอุตสาหกรรมฯ ทราบถึงข้อกำหนดในมาตรการในกรณีที่ ทางโรงงานมีการเปลี่ยนแปลงวัตถุดิบ กระบวนการผลิต ต้องรีบแจ้งให้โครงการทราบทันที และทางโครงการมีการจัดทำตรวจสอบข้อมูลทุก 6 เดือน | - | - |
| | - ทุกโรงงานจะต้องเสนอชื่อบริษัทที่รับกำจัดขยะที่เกิดจากโรงงานให้กับโครงการทราบ เพื่อโครงการจะพิจารณาเพื่อให้ได้ผู้รับกำจัดที่ได้มาตรฐานจดทะเบียนกับกรมโรงงานอุตสาหกรรม | - พื้นที่โครงการ | - เป็นข้อกำหนดของทางโครงการให้ทางโรงงานเสนอข้อมูลบริษัทที่รับกำจัดขยะที่เกิดขึ้นจากโรงงานรวบรวมข้อมูลการจัดการและส่งข้อมูลให้ทางนครทราบ เพื่อนำไปจัดทำเป็นข้อมูลพื้นฐานของโรงงาน | - | เอกสารแนบที่ ก-9 |
| 1.7 มาตรการจัดการเพิ่มเติม | - การตรวจวัดคุณภาพอากาศในบรรยากาศ ให้ใช้วิธีวิเคราะห์ผลตามวิธีการของราชการหรือเทียบเท่าพร้อมทั้งต้องตรวจวัดความเร็วลมและทิศทางลมในขณะทำการตรวจวัดคุณภาพอากาศ การตรวจวัดก๊าซซัลเฟอร์ไดออกไซด์ในปล่อง ให้ใช้วิธีการของ US.EPA Method 6 หรือ US.EPA Method 8 การตรวจวัดฝุ่นละอองในปล่องให้ใช้วิธีการของ US.EPA Method 7 | - พื้นที่โครงการ | - บริษัท นวนคร จำกัด (มหาชน) มอบหมายให้ บริษัท เอส.พี.เอส. คอนสตรัคชั่น เซอร์วิส จำกัด เป็นนิติบุคคลและห้องปฏิบัติการวิเคราะห์คุณภาพสิ่งแวดล้อมที่ขึ้นทะเบียนกับกรมโรงงานอุตสาหกรรมทำการตรวจวัดคุณภาพอากาศในบรรยากาศ โดยใช้วิธีวิเคราะห์ผลตามวิธีการของราชการหรือเทียบเท่า พร้อมทั้งมีการตรวจวัดความเร็วลมและทิศทางลมในขณะทำการตรวจวัดตามมาตรการกำหนดโดยวิธีการเก็บตัวอย่าง และวิธีวิเคราะห์เป็นไปตามวิธีการของทางราชการกำหนดหรือเทียบเท่า แสดงในบทที่ 3 | - | ภาคผนวก ข, ค, ง และ จ |

ตารางที่ 2.2-1 (ต่อ)

| ผลกระทบสิ่งแวดล้อม | มาตรการป้องกันและแก้ไขผลกระทบสิ่งแวดล้อม | สถานที่ดำเนินการ | รายละเอียดผลการปฏิบัติตามมาตรการฯ | ปัญหา/อุปสรรคและการแก้ไข | เอกสารอ้างอิง |
|----------------------------------|--|------------------|--|--------------------------|-------------------------|
| 1.7 มาตรการจัดการเพิ่มเติม (ต่อ) | - โครงการจะต้องดำเนินการจัดสร้างระบบการจัดการน้ำทิ้งที่โครงการนำเสนอในรายงานทั้งหมดให้แล้วเสร็จภายในระยะเวลา 1 ปี นับจากวันที่เห็นชอบในรายงาน เพื่อสามารถรองรับน้ำเสียได้ 36,500 ลบ.ม./วัน โดยมีค่า BOD Loading ที่ปล่อยทิ้งไม่เกิน 520 kg BOD/วัน | - พื้นที่โครงการ | - โครงการดำเนินการจัดสร้างระบบบำบัดน้ำเสียแล้วเสร็จตั้งแต่ปี 2552 สามารถรองรับน้ำเสียได้ 50,000 ลบ.ม./วัน โดยระหว่างเดือนมกราคม-มิถุนายน 2568 มีค่า BOD Loading ที่ทำการปล่อยทิ้งเท่ากับ 56.2 kg BOD/วัน | - | ภาพที่ 2.2-2 |
| | - จัดระเบียบบริเวณด้านหน้าโครงการ พร้อมทั้งจัดให้มีพื้นที่สีเขียวเพื่อทัศนียภาพที่เหมาะสมเป็นไปตามหลักภูมิสถาปัตยกรรม | - พื้นที่โครงการ | - โครงการมีการจัดทำทัศนียภาพ และพื้นที่สีเขียว บริเวณด้านหน้าโครงการตลอดจนบริเวณเกาะกลางถนนภายในโครงการเป็นไปตามหลักภูมิสถาปัตยกรรม เพื่อทัศนียภาพที่เหมาะสมตามมาตรการกำหนด | - | ภาพที่ 2.2-3 |
| | - จัดระเบียบสภาพการจราจรของโครงการให้มีสภาพคล่องและมีความปลอดภัย ตลอดจนให้มีมาตรการป้องกันผลกระทบด้านฝุ่นละอองที่เกิดขึ้นจากการจราจรภายในโครงการตลอดระยะเวลาดำเนินการโครงการ | - พื้นที่โครงการ | - โครงการมีเจ้าหน้าที่คอยดูแลจัดระเบียบสภาพการจราจร ให้ความปลอดภัย และมีการกำหนดความเร็ว 30 กม./ชม. ภายในพื้นที่โครงการเพื่อป้องกันผลกระทบด้านฝุ่นละอองที่เกิดขึ้น รวมทั้งติดป้ายเตือนสัญญาณจราจรต่างๆ และจัดสร้างสะพานกลับรถจากโครงการข้ามไปยังถนนพหลโยธินฯ เพื่อให้สภาพการจราจรคล่องตัวมากขึ้น | - | ภาพที่ 2.2-4 และ 2.2-14 |

ตารางที่ 2.2-1 (ต่อ)

| ผลกระทบสิ่งแวดล้อม | มาตรการป้องกันและแก้ไขผลกระทบสิ่งแวดล้อม | สถานที่ดำเนินการ | รายละเอียดผลการปฏิบัติตามมาตรการฯ | ปัญหา/อุปสรรคและการแก้ไข | เอกสารอ้างอิง | |
|--|---|---------------------------|-----------------------------------|---------------------------|---------------|------------------------|
| 2. คุณภาพอากาศ | โรงงานดำเนินการในโครงการเขตอุตสาหกรรมนวนคร และโครงการเขตปลอดอากรนวนคร | | | | | |
| | - โรงงานที่จะเข้ามาตั้งในโครงการจะต้องเสนอรายละเอียดแหล่งกำเนิดมลพิษทางอากาศ และปริมาณการระบายมลพิษที่คาดว่าจะเกิดขึ้นตามแบบฟอร์มการสำรวจข้อมูลพื้นฐานของโครงการ โดยเขตอุตสาหกรรมนวนครจะให้ผู้เชี่ยวชาญ ซึ่งเป็นบุคคลที่ 3 เป็นผู้ตรวจสอบข้อมูลและกำหนดเงื่อนไขอัตราการปล่อยมลสารของโรงงานแต่ละแห่ง โดยอาศัยความสัมพันธ์ระหว่างมลสารต่อหน่วยพื้นที่ และความสูงของปล่องดังนี้ | | | | | |
| | ความสูงปล่อง (เมตร) | อัตราการระบาย กก./ไร่/วัน | | | | |
| | | TSP | SO ₂ | | | NO ₂ |
| | 15 | 4.56x10 ⁻¹⁷ | 3.10x10 ⁻¹⁶ | | | 5.31x10 ⁻¹⁷ |
| | 20 | 5.50x10 ⁻¹⁶ | 3.53x10 ⁻¹⁶ | | | 8.46x10 ⁻¹⁷ |
| | 25 | 4.06x10 ⁻¹⁶ | 4.06x10 ⁻¹⁶ | | | 8.89x10 ⁻¹⁷ |
| | - โครงการจะต้องควบคุมโรงงานที่มีแหล่งกำเนิดมลสารทางอากาศให้ทำการตรวจวัดอัตราการระบายมลสารทางอากาศ ปีละ 2 ครั้ง สำหรับโรงงานที่อยู่ในข่ายที่ต้องจัดทำรายงานการวิเคราะห์ผลกระทบสิ่งแวดล้อม ปีละ 1 ครั้ง สำหรับโรงงานไม่อยู่ในข่ายที่ต้องศึกษา และส่งผลการตรวจวัดให้ทางโครงการรวบรวมเพื่อทำการบันทึกตรวจสอบ เพื่อนำผลมาพิจารณาและควบคุมการปล่อยมลพิษของโรงงานแต่ละแห่ง ให้เป็นไปตามข้อกำหนดของเขตอุตสาหกรรมนวนครและมาตรฐานของกระทรวงอุตสาหกรรม | | | | | |
| | - โรงงานอุตสาหกรรม | | | | | |
| | - โครงการแจ้งข้อกำหนดดังกล่าวให้โรงงานภายในพื้นที่โครงการรับทราบตั้งแต่แรกก่อนเข้ามาดำเนินการ ซึ่งทางโครงการทำการรวบรวมข้อมูลการจัดการสิ่งแวดล้อมพื้นฐาน และกำหนดให้โรงงานภายในโครงการจัดส่งรายงานอัตราการปล่อยมลสารให้กับทางนวนครตรวจสอบข้อมูลต่อหน่วยพื้นที่ | | | | | |
| - โครงการทำการรวบรวมผลการตรวจวัดคุณภาพอากาศของโรงงานแต่ละแห่งในเขตอุตสาหกรรมนวนคร เพื่อนำผลมาพิจารณา และควบคุมการปล่อยมลสารภายในพื้นที่โครงการ ทั้งนี้ทางโครงการได้กำกับให้ทุกโรงงานปฏิบัติตามข้อกำหนดของเขตอุตสาหกรรมนวนคร และมาตรฐานของกระทรวงอุตสาหกรรม ตั้งแต่แรกก่อนเข้ามาดำเนินงานในพื้นที่โครงการ | | | - | เอกสารแนบที่ ก-9 และ ก-10 | | |
| - โรงงานอุตสาหกรรม | | | - | เอกสารแนบที่ ก-10 | | |

ตารางที่ 2.2-1 (ต่อ)

| ผลกระทบสิ่งแวดล้อม | มาตรการป้องกันและแก้ไขผลกระทบสิ่งแวดล้อม | สถานที่ดำเนินการ | รายละเอียดผลการปฏิบัติตามมาตรการฯ | ปัญหา/อุปสรรคและการแก้ไข | เอกสารอ้างอิง |
|----------------------|--|--------------------|--|--------------------------|--------------------------------|
| 2. คุณภาพอากาศ (ต่อ) | - โครงการจะต้องจัดทำคู่มือในการตรวจสอบภาวะการระบายออกต่อหน่วยพื้นที่ ตามที่โครงการเสนอไว้ โดยการเปรียบเทียบยกตัวอย่าง เพื่อให้ผู้ประกอบการโรงงานสามารถออกแบบระบบการจัดการมลพิษทางอากาศให้สอดคล้องกับรายงานการวิเคราะห์ผลกระทบสิ่งแวดล้อม | - โรงงานอุตสาหกรรม | - โครงการจัดทำคู่มือในการตรวจสอบภาวะการระบายอากาศจากปล่องระบายต่อหน่วยพื้นที่ สำหรับคำนวณอัตราการปล่อยมลสารจากโรงงานในพื้นที่โครงการ | - | เอกสารแนบที่ ก-11 |
| | - โครงการจะต้องตรวจสอบประเภทของโรงงานที่จะเข้ามาขอใช้พื้นที่ในเบื้องต้นก่อนว่ามีแหล่งกำเนิดมลพิษทางอากาศที่มีอัตราการระบายสูงเกินกว่าที่กำหนดไว้หรือไม่ เพื่อนำมากำหนดเป็นมาตรการในการจัดประเภทของโรงงานในพื้นที่โครงการ | - โรงงานอุตสาหกรรม | - โครงการมีการตรวจสอบประเภทของโรงงานที่เข้ามาขอใช้พื้นที่ในเบื้องต้นก่อนว่ามีแหล่งกำเนิดมลพิษทางอากาศที่มีอัตราการระบายสูงเกินกว่าที่กำหนดไว้หรือไม่และนำมากำหนดมาตรการในการจัดประเภทของโรงงานในพื้นที่โครงการ | - | - |
| | - โครงการจะต้องจัดทำทำเนียบรายชื่อโรงงานอุตสาหกรรม พร้อมทั้งอัตราการระบายมลพิษทางอากาศของโรงงานแต่ละแห่ง และรายงานผลให้สำนักงานนโยบายและแผนทรัพยากรธรรมชาติและสิ่งแวดล้อม (สผ.) และกระทรวงอุตสาหกรรมทราบ ปีละ 1 ครั้ง | - โรงงานอุตสาหกรรม | - โครงการจัดทำทำเนียบรายชื่อโรงงานอุตสาหกรรมและอัตราการระบายมลพิษทางอากาศของโรงงานแต่ละแห่ง และนำเสนอให้สำนักงานนโยบายและแผนทรัพยากรธรรมชาติและสิ่งแวดล้อม (สผ.) และ กระทรวงอุตสาหกรรมทราบ ทุก 6 เดือน โดยล่าสุดที่นำเสนอคือรายงานฯ ครั้งที่ 2/2567 ระหว่างเดือนกรกฎาคม-ธันวาคม 2567 | - | เอกสารแนบที่ ก-4, ก-9 และ ก-10 |
| | - กรณีที่โรงงานปล่อยมลพิษเกินกว่าที่กำหนด ทางโครงการกำหนดมาตรการดำเนินการดังนี้ มาตรการที่ 1 โครงการจะทำหนังสือเตือนและแจ้งให้โรงงานดังกล่าวปรับปรุงแก้ไขอัตราการระบายมลพิษทางอากาศให้อยู่ในข้อกำหนดของโครงการ ภายในระยะเวลาไม่เกิน 1 เดือน | - โรงงานอุตสาหกรรม | - โครงการมีข้อกำหนดแจ้งให้โรงงานทราบ กรณีโรงงานปล่อยมลพิษเกินกว่ากำหนดจะทำการแจ้งเตือนให้โรงงานปรับปรุงระบบภายใน 15 วัน โดยมีการปรับค่าความเสียหาย และแจ้งสำนักงานอุตสาหกรรมจังหวัดทราบ เพื่อเข้ามาดำเนินการตรวจสอบโรงงานต่อไป | - | - |

ตารางที่ 2.2-1 (ต่อ)

| ผลกระทบสิ่งแวดล้อม | มาตรการป้องกันและแก้ไขผลกระทบสิ่งแวดล้อม | สถานที่ดำเนินการ | รายละเอียดผลการปฏิบัติตามมาตรการฯ | ปัญหา/อุปสรรคและการแก้ไข | เอกสารอ้างอิง |
|----------------------|---|---|---|----------------------------|----------------------------|
| 2. คุณภาพอากาศ (ต่อ) | <p>มาตรการที่ 2 หากโรงงานไม่สามารถดำเนินการปรับปรุงอัตราการระบายมลสารให้อยู่ในเกณฑ์ที่กำหนด โครงการจะเข้าไปปรับปรุงแก้ไข โดยค่าใช้จ่ายต่างๆ โรงงานจะต้องเป็นผู้รับผิดชอบทั้งหมด จนกระทั่งอัตราการระบายมลพิษทางอากาศอยู่ในเกณฑ์ที่โครงการและกระทรวงอุตสาหกรรมกำหนด</p> <p>มาตรการที่ 3 หากโรงงานไม่ให้ความร่วมมือในการแก้ไข หรือไม่สามารถดำเนินการแก้ไขอัตราการระบายมลสารให้อยู่ในเกณฑ์ภายในระยะเวลาที่กำหนด โครงการจะเสนอให้กรมโรงงานอุตสาหกรรมถือตามพระราชบัญญัติโรงงานสั่งให้หยุดดำเนินการผลิตในส่วนที่ก่อให้เกิดอัตราการระบายมลสารทางอากาศนั้นชั่วคราวจนกว่าจะปรับปรุงให้มีอัตราการระบายมลสารอยู่ในเกณฑ์ที่ทางโครงการกำหนด</p> | | | | |
| 3. ระดับเสียง | <p><u>โรงงานดำเนินการในโครงการเขตอุตสาหกรรมนวนคร และโครงการเขตปลอดอากรนวนคร</u></p> <p>- โครงการจะต้องมีมาตรการลดเสียงที่แหล่งกำเนิด โดยวิธีที่เหมาะสม เช่น ใช้วัสดุดูดซับเสียง การปิดครอบตลอดจนตรวจสอบอุปกรณ์อย่างสม่ำเสมอ</p> <p>- กำหนดให้แต่ละโรงงานจัดทำพื้นที่สีเขียวอย่างน้อย 5 เปอร์เซ็นต์ของพื้นที่โรงงาน เพื่อเป็น Buffer ป้องกันเสียง</p> <p>- กำหนดระดับเสียงจากแหล่งกำเนิดไม่เกิน 90 เดซิเบล (เอ) และบริเวณรั้วโรงงานไม่เกิน 70 เดซิเบล (เอ)</p> | <p>- โรงงานอุตสาหกรรม</p> <p>- โรงงานอุตสาหกรรม</p> <p>- โรงงานอุตสาหกรรม</p> | <p>- โครงการกำหนดให้โรงงานมีมาตรการลดเสียงที่แหล่งกำเนิดโดยวิธีที่เหมาะสม เช่น ใช้วัสดุดูดซับเสียง ในการก่อสร้างอาคาร, ก่อสร้างอาคารแบบปิดครอบ ตลอดจนตรวจสอบอุปกรณ์และเครื่องจักรตามคู่มือการใช้งาน</p> <p>- มีการกำหนดการใช้ประโยชน์ภายในพื้นที่โรงงาน โดยทางโครงการกำหนดให้มีสิ่งปลูกสร้าง 60% ของพื้นที่โรงงาน</p> <p>- โครงการได้มีการควบคุมและแจ้งให้โรงงานปฏิบัติตามข้อกำหนดในกฎหมาย ซึ่งทางโรงงานต้องยึดถือปฏิบัติตาม โดยที่กำหนดระดับเสียงจากแหล่งกำเนิดไม่เกิน 90 เดซิเบล (เอ) และเสียงบริเวณรั้วโรงงานไม่เกิน 70 เดซิเบล (เอ)</p> | <p>-</p> <p>-</p> <p>-</p> | <p>-</p> <p>-</p> <p>-</p> |

ตารางที่ 2.2-1 (ต่อ)

| ผลกระทบสิ่งแวดล้อม | มาตรการป้องกันและแก้ไขผลกระทบสิ่งแวดล้อม | สถานที่ดำเนินการ | รายละเอียดผลการปฏิบัติตามมาตรการฯ | ปัญหา/อุปสรรคและการแก้ไข | เอกสารอ้างอิง |
|---------------------|---|--------------------|--|--------------------------|-------------------|
| 3. ระดับเสียง (ต่อ) | - โรงงานที่ตรวจวัดเสียง ต้องส่งมอบผลการตรวจวัดให้โครงการรับทราบ | - โรงงานอุตสาหกรรม | - โครงการดำเนินการรวบรวมข้อมูลผลการตรวจวัดระดับเสียงจากโรงงานในเขตอุตสาหกรรมนวนครและเขตปลอดอากรนวนครตามที่มาตรการกำหนด | - | เอกสารแนบที่ ก-12 |
| | - โครงการจะต้องควบคุมดูแลโรงงานมิให้มีกิจกรรมใดๆ ที่ก่อให้เกิดระดับเสียงรบกวนเกินกว่าที่กำหนดไว้ในประกาศกระทรวงอุตสาหกรรม เรื่องกำหนดค่าระดับเสียงการรบกวนและระดับเสียงจากการประกอบกิจการโรงงาน พ.ศ. 2548 | - พื้นที่โครงการ | - โครงการควบคุมโรงงานไม่ให้มีกิจกรรมที่ก่อให้เกิดระดับเสียงรบกวนตามประกาศกระทรวงอุตสาหกรรมฯ และทางโครงการทำการตรวจวัดระดับเสียงโดยทั่วไปเฉลี่ย 24 ชั่วโมง (L_{eq} 24 hr) ในบริเวณพื้นที่โครงการและบริเวณชุมชนใกล้เคียง พบว่าผลการตรวจวัดมีค่าอยู่ในเกณฑ์มาตรฐานกำหนด แสดงในบทที่ 3 และในช่วงเดือนมกราคม-มิถุนายน 2568 ไม่พบข้อร้องเรียนในเรื่องเสียงดังรบกวนที่เกิดจากการดำเนินงานกิจกรรมของโครงการแต่อย่างใด | - | ภาคผนวก ค |
| | - โครงการดำเนินการปลูกต้นไม้เพิ่มพื้นที่สีเขียวบริเวณแนวกันชนรอบพื้นที่โครงการ โดยเฉพาะบริเวณที่อยู่ติดกับชุมชน เพื่อลดระดับเสียงที่อาจเกิดขึ้นจากโครงการ | - พื้นที่โครงการ | - โครงการมีการปลูกต้นไม้รอบพื้นที่เขตอุตสาหกรรมฯ เพื่อเป็นแนวกันชนรอบโครงการ และบริเวณที่อยู่ติดกับชุมชน เพื่อลดระดับเสียงที่อาจเกิดขึ้นจากกิจกรรมของโรงงานภายในพื้นที่โครงการ รวมทั้งมีเจ้าหน้าที่คอยดูแลต้นไม้ภายในโครงการอย่างสม่ำเสมอ | - | ภาพที่ 2.2-3 |
| | - จัดพื้นที่โรงงานที่อาจมีแหล่งกำเนิดเสียงอยู่ด้านในเขตพื้นที่และหลีกเลี่ยงการตั้งอยู่บริเวณชุมชนใกล้เคียง เพื่อลดผลกระทบที่อาจเกิดขึ้นจากโรงงานนั้นๆ | - พื้นที่โครงการ | - โครงการจัดพื้นที่ให้โรงงานที่เป็นแหล่งกำเนิดเสียงอยู่ด้านในและหลีกเลี่ยงการตั้งโรงงานที่มีเสียงดังอยู่ใกล้เคียงบริเวณชุมชน เพื่อลดผลกระทบที่อาจเกิดขึ้น รวมทั้งมีการปลูกต้นไม้เพื่อเป็นแนวกันชนรอบโครงการ และในช่วงเดือนมกราคม-มิถุนายน 2568 ไม่พบข้อร้องเรียนในเรื่องเสียงดังรบกวนที่เกิดจากการดำเนินงานของโรงงานภายในเขตอุตสาหกรรมนวนครมีผลกระทบต่อชุมชนแต่อย่างใด | - | ภาพที่ 2.2-3 |

ตารางที่ 2.2-1 (ต่อ)

| ผลกระทบสิ่งแวดล้อม | มาตรการป้องกันและแก้ไขผลกระทบสิ่งแวดล้อม | สถานที่ดำเนินการ | รายละเอียดผลการปฏิบัติตามมาตรการฯ | ปัญหา/อุปสรรคและการแก้ไข | เอกสารอ้างอิง |
|---------------------|--|-------------------------|---|--------------------------|-------------------|
| 3. ระดับเสียง (ต่อ) | - โครงการเก็บรวบรวมผลการตรวจวัดระดับเสียงจากโรงงานภายในพื้นที่โครงการและนำเสนอต่อสำนักงานนโยบายและแผนทรัพยากรธรรมชาติและสิ่งแวดล้อมทุกๆ 6 เดือน | - พื้นที่โครงการ | - โครงการได้รวบรวมข้อมูลผลการตรวจวัดระดับเสียงจากโรงงานภายในพื้นที่โครงการและนำเสนอต่อสำนักงานนโยบายและแผนทรัพยากรธรรมชาติและสิ่งแวดล้อมรับทราบทุกๆ 6 เดือน | - | เอกสารแนบที่ ก-12 |
| 4. คุณภาพน้ำผิวดิน | <u>โรงงานดำเนินการในโครงการเขตอุตสาหกรรมนวนคร และโครงการเขตปลอดอากรนวนคร</u> - ให้โรงงานที่เข้ามาประกอบกิจการเสนอรายละเอียดเกี่ยวกับปริมาณน้ำเสีย ลักษณะ และองค์ประกอบของน้ำเสียให้แก่โครงการ | - โรงงานอุตสาหกรรม | - โครงการแจ้งข้อกำหนดให้โรงงานภายในพื้นที่โครงการรับทราบตั้งแต่แรกเริ่มก่อนเข้ามาดำเนินงาน โดยให้โรงงานที่เข้ามาประกอบกิจการต้องนำเสนอรายละเอียดเกี่ยวกับปริมาณน้ำเสีย ลักษณะและองค์ประกอบของน้ำเสียให้กับทางนวนครได้รับทราบ | - | เอกสารแนบที่ ก-9 |
| | - เมื่อมีการเปลี่ยนแปลงวัตถุดิบ หรือการผลิตจะต้องแจ้งต่อโครงการทุกครั้ง | - พื้นที่โครงการ/โรงงาน | - โครงการแจ้งข้อกำหนดให้โรงงานภายในพื้นที่โครงการรับทราบตั้งแต่แรกเริ่มก่อนเข้ามาดำเนินงาน หากโรงงานมีการเปลี่ยนแปลงวัตถุดิบ หรือการผลิต ต้องแจ้งรายละเอียดการเปลี่ยนแปลงต่อโครงการทุกครั้ง ปัจจุบันระหว่างเดือนมกราคม-มิถุนายน 2568 ไม่มีโรงงานที่จะเปลี่ยนแปลงวัตถุดิบหรือการผลิตแต่อย่างใด | - | - |
| | - โรงงานต้องให้ความร่วมมือกับโครงการในการทำ Test Run เพื่อให้ทางโครงการทราบถึงข้อมูลจริง เมื่อโรงงานดำเนินการแล้ว | - พื้นที่โครงการ/โรงงาน | - โครงการได้กำหนดให้โรงงานต้องให้ความร่วมมือกับโครงการในการทำ Test Run ระบบฯ เพื่อให้ทางโครงการทราบและแจ้งกลับเมื่อโรงงานดำเนินการแล้วเสร็จ | - | - |
| | - ระบบระบายน้ำเสียต้องแยกจากระบบระบายน้ำฝนโดยเด็ดขาด | - พื้นที่โครงการ/โรงงาน | - โครงการได้ทำการแยกระบบระบายน้ำเสียและระบบระบายน้ำฝนออกจากกันโดยเด็ดขาด | - | ภาพที่ 2.2-5 |

ตารางที่ 2.2-1 (ต่อ)

| ผลกระทบสิ่งแวดล้อม | มาตรการป้องกันและแก้ไขผลกระทบสิ่งแวดล้อม | สถานที่ดำเนินการ | รายละเอียดผลการปฏิบัติตามมาตรการฯ | ปัญหา/อุปสรรคและการแก้ไข | เอกสารอ้างอิง |
|--------------------------|---|-------------------------|--|--------------------------|-------------------------------|
| 4. คุณภาพน้ำผิวดิน (ต่อ) | - โรงงานที่ตั้งอยู่ในประเภทหรือขนาดที่ต้องจัดทำ EIA จะต้องจัดทำแล้วเสร็จก่อนดำเนินการก่อสร้าง ทั้งนี้จะต้องสำเนา EIA ที่ผ่านการพิจารณาแล้วให้กับโครงการด้วย 1 ชุด | - พื้นที่โครงการ/โรงงาน | - ปัจจุบันมีโรงงาน 4 โรงงาน ที่เข้าข่ายและจัดทำรายงานการวิเคราะห์ผลกระทบสิ่งแวดล้อม (EIA) ซึ่งมีการจัดทำรายงานฯ ดังกล่าวทั้งหมด 4 โครงการเสนอต่อ สผ. และได้รับการเห็นชอบก่อนดำเนินการผลิต คือ บริษัท ทอสมไทย จำกัด, บริษัท ผลิตภัณฑ์ทวิศไทย จำกัด, บริษัท ผลิตภัณฑ์ฟ้านวนคร จำกัด และบริษัท ไตชิน จำกัด ซึ่งโรงงานดังกล่าวตั้งอยู่ในโครงการเขตอุตสาหกรรมนวนคร (เขตโครงการเดิม) | - | - |
| | - ในกรณีที่โรงงานตั้งอยู่ในพื้นที่อนุรักษ์แหล่งน้ำดิบ โดยมีได้รับการยกเว้นจากทางราชการ โรงงานต้องบำบัดน้ำเสียให้ได้มาตรฐานห้ามระบาย Organic Loading ออกจากโรงงานเกิน 1 Kg BOD/วัน | - พื้นที่โครงการ/โรงงาน | - โครงการแจ้งระเบียบและข้อปฏิบัติในการระบายน้ำเสียให้โรงงานที่ตั้งอยู่ในพื้นที่อนุรักษ์แหล่งน้ำดิบ ต้องบำบัดน้ำเสียให้อยู่ในเกณฑ์มาตรฐานและห้ามระบาย Organic Loading ออกจากโรงงานเกิน 1 Kg BOD/วัน และทางโครงการมีแผนงานตรวจสอบและเก็บตัวอย่างคุณภาพน้ำทิ้งที่ออกจากโรงงานในส่วนเขตปลอดอากรนวนครและในส่วนโครงการเดิม นำผลมาตรวจวิเคราะห์โดยห้องปฏิบัติการวิเคราะห์ของนวนคร เพื่อตรวจสอบโรงงานที่ปล่อยน้ำทิ้งที่มีค่าไม่เป็นไปตามเกณฑ์มาตรฐานที่ทางนวนครกำหนด | - | เอกสารแนบที่ ก-5, ก-7 และ ก-8 |

ตารางที่ 2.2-1 (ต่อ)

| ผลกระทบสิ่งแวดล้อม | มาตรการป้องกันและแก้ไขผลกระทบสิ่งแวดล้อม | สถานที่ดำเนินการ | รายละเอียดผลการปฏิบัติตามมาตรการฯ | ปัญหา/อุปสรรคและการแก้ไข | เอกสารอ้างอิง |
|--------------------------|--|-------------------------|--|--------------------------|--------------------------|
| 4. คุณภาพน้ำผิวดิน (ต่อ) | - โรงงานที่มีน้ำเสียเคมีในโครงการเขตอุตสาหกรรมนวนครจะต้องมีระบบบำบัดน้ำเสียเคมีของโรงงานและต้องบำบัดให้ได้ลักษณะน้ำทิ้งที่โครงการกำหนด น้ำที่บำบัดแล้วต้องระบายไปยังบ่อบำบัดน้ำที่บำบัดแล้วอย่างน้อย 2 บ่อ โดยต่อแบบอนุกรม ความจุในการรับน้ำเสียที่บำบัดแล้วบ่อละ 1 วัน เพื่อตรวจสอบลักษณะน้ำให้ได้มาตรฐานก่อนระบายลงสู่บ่อดตรวจขนาดความจุ 1 วัน จากนั้นจึงระบายลงสู่ท่อน้ำเสียของโครงการได้ สำหรับโรงงานในเขตปลอดอากรนวนครจะไม่มีน้ำเสียเคมีปนเปื้อนโลหะหนัก เนื่องจากประเภทของกลุ่มอุตสาหกรรมเป้าหมายที่จะเข้ามาตั้งในพื้นที่ไม่อนุญาตให้ตั้งโรงงานอุตสาหกรรมที่มีโลหะหนัก หรือวัตถุมีพิษที่ใช้ในการเกษตรและสารเคมี* | - พื้นที่โครงการ/โรงงาน | - โครงการกำหนดให้โรงงานในเขตอุตสาหกรรมนวนครต้องจัดทำระบบบำบัดน้ำเสียเคมีเบื้องต้น (Pre-Treatment) และบำบัดคุณภาพน้ำทิ้งให้มีค่าอยู่ในเกณฑ์มาตรฐานกำหนดก่อนระบายน้ำทิ้งลงสู่ท่อน้ำเสียของนวนคร และทางโครงการได้แจ้งข้อกำหนดให้โรงงานทราบตั้งแต่ก่อนเปิดดำเนินการ โดยมีการสุ่มตรวจวิเคราะห์คุณภาพน้ำทิ้งก่อนปล่อยออกจากโรงงานเข้าสู่ระบบบำบัดน้ำเสียส่วนกลางของนวนครทุกเดือน | - | เอกสารแนบที่ ก-5 และ ก-7 |
| | - โรงงานที่มีน้ำเสียเคมีปนเปื้อนโลหะหนักในโครงการเขตอุตสาหกรรมนวนคร จะต้องบรรจุภาชนะที่บริษัทผู้รับกำจัดประเภท 101 กำหนดความจุไม่น้อยกว่า 2 เท่าของการจุดเก็บ การจัดส่งจากโรงงานจะต้องแจ้งพร้อมสำเนารายละเอียดให้โครงการรับทราบ สำหรับโรงงานในเขตปลอดอากรนวนคร จะไม่มีน้ำเสียเคมีปนเปื้อนโลหะหนัก เนื่องจากประเภทของกลุ่มอุตสาหกรรมเป้าหมายที่จะเข้ามาตั้งในพื้นที่ไม่อนุญาตให้ตั้งโรงงานอุตสาหกรรมที่มีโลหะหนัก หรือวัตถุมีพิษที่ใช้ในการเกษตรและสารเคมี* | - พื้นที่โครงการ/โรงงาน | - เป็นข้อกำหนดให้โรงงานในเขตอุตสาหกรรมนวนครที่มีน้ำเสียเคมีปนเปื้อนโลหะหนัก ต้องดำเนินการและจัดส่งให้บริษัทผู้รับกำจัดประเภท 101 โดยโรงงานจะต้องแจ้งพร้อมสำเนารายละเอียดให้โครงการรับทราบ สำหรับโรงงานในเขตปลอดอากรนวนคร ไม่มีน้ำเสียเคมีปนเปื้อนโลหะหนัก | - | - |

ตารางที่ 2.2-1 (ต่อ)

| ผลกระทบสิ่งแวดล้อม | มาตรการป้องกันและแก้ไขผลกระทบสิ่งแวดล้อม | สถานที่ดำเนินการ | รายละเอียดผลการปฏิบัติตามมาตรการฯ | ปัญหา/อุปสรรคและการแก้ไข | เอกสารอ้างอิง |
|--------------------------|---|-------------------------|--|--|---------------------------|
| 4. คุณภาพน้ำผิวดิน (ต่อ) | - โรงงานต่างๆ ต้องควบคุมคุณภาพน้ำเสียให้ได้มาตรฐานก่อนปล่อยเข้าสู่ระบบบำบัดน้ำเสียกลางของบริษัท นวนคร จำกัด (มหาชน) | - พื้นที่โครงการ/โรงงาน | - โครงการมีกฎระเบียบให้โรงงานภายในโครงการต้องทำการบำบัดและควบคุมคุณภาพน้ำเสียให้มีค่าอยู่ในเกณฑ์มาตรฐานกำหนด ก่อนระบายออกนอกโรงงานและระบายเข้าสู่ระบบบำบัดน้ำเสียส่วนกลางของบริษัท นวนคร จำกัด (มหาชน) | - | เอกสารแนบที่ ก-5 |
| | - โรงงานต้องดำเนินการตรวจวัดคุณภาพน้ำทิ้งจากโรงงาน พร้อมทั้งส่งผลการวิเคราะห์ให้แก่บริษัท นวนคร จำกัด (มหาชน) เป็นประจำทุกเดือน โดยค่าใช้จ่ายอยู่ในความรับผิดชอบของโรงงาน | - พื้นที่โครงการ/โรงงาน | - โครงการทำหนังสือขอความร่วมมือไปยังโรงงานให้จัดส่งผลการวิเคราะห์คุณภาพน้ำทิ้งให้ทางนวนคร ซึ่งได้รับข้อมูลจากโรงงานบางส่วน ทั้งนี้ทางนวนครมีแผนงานสุ่มเข้าตรวจสอบและเก็บตัวอย่างน้ำทิ้งที่ระบายออกจากโรงงานรายโรงก่อนเข้าสู่ระบบบำบัดน้ำเสียส่วนกลางของเขตส่งเสริมอุตสาหกรรมนวนครทั้งในส่วนเขตปลอดอากรนวนคร และส่วนโครงการเดิมนำมาตรวจวิเคราะห์โดยห้องปฏิบัติการวิเคราะห์ของนวนคร เพื่อตรวจสอบโรงงานที่ปล่อยน้ำทิ้งไม่เป็นไปตามเกณฑ์มาตรฐานกำหนดและดำเนินการตามกฎหมายและข้อกำหนดของทางนวนครทันที | - ทางโครงการควรแจ้งข้อกำหนดของนวนครให้กับทางโรงงานภายในโครงการปฏิบัติตามข้อตกลง โดยทางโรงงานต้องจัดส่งผลการวิเคราะห์คุณภาพน้ำทิ้งของโรงงานให้กับทางนวนคร ทราบเป็นประจำทุกเดือน | เอกสารแนบที่ ก-7 และ ก-13 |

ตารางที่ 2.2-1 (ต่อ)

| ผลกระทบสิ่งแวดล้อม | มาตรการป้องกันและแก้ไขผลกระทบสิ่งแวดล้อม | สถานที่ดำเนินการ | รายละเอียดผลการปฏิบัติตามมาตรการฯ | ปัญหา/อุปสรรคและการแก้ไข | เอกสารอ้างอิง |
|--------------------------|--|-------------------------|---|--------------------------|------------------|
| 4. คุณภาพน้ำผิวดิน (ต่อ) | - ถ้าคุณภาพน้ำโดยเฉพาะค่าโลหะหนักมีความเข้มข้นต่างจากเกณฑ์ที่กำหนดข้างต้น ให้โรงงานอุตสาหกรรมนั้นๆ ต้องทำการบำบัดให้ได้มาตรฐานก่อน และไม่อนุญาตให้ทำการระบายน้ำทิ้งลงระบบรวบรวมน้ำเสียกลางของเขตอุตสาหกรรมนวนครโดยเด็ดขาดจนกว่าจะปรับปรุงแก้ไขให้ได้ตามมาตรฐานที่กำหนด | - พื้นที่โครงการ/โรงงาน | - หากตรวจพบค่าโลหะหนักมีความเข้มข้นต่างจากเกณฑ์ตามที่วิศวกรกำหนด ทางโรงงานต้องทำการบำบัดคุณภาพน้ำทิ้งให้อยู่ในเกณฑ์มาตรฐานกำหนด ก่อนปล่อยออกนอกโรงงาน โดยทางวิศวกรไม่อนุญาตให้โรงงานทำการระบายน้ำทิ้งที่มีปริมาณมลสารเกินเกณฑ์มาตรฐานเข้าสู่ระบบบำบัดน้ำเสียส่วนกลางของเขตอุตสาหกรรมนวนคร โดยเด็ดขาด จนกว่าโรงงานจะปรับปรุงแก้ไขระบบบำบัดน้ำเสียของโรงงานให้ได้ตามที่มาตรฐานกำหนด | - | เอกสารแนบที่ ก-5 |
| | - กรณีโครงการมีข้อสงสัยใดๆ ต่อโรงงานในเรื่องเกี่ยวกับน้ำเสีย โรงงานต้องชี้แจงจนกว่าจะชัดเจน หากไม่สามารถกระทำได้ โครงการจะไม่ยอมให้มีการระบายน้ำลงสู่ระบบบำบัดน้ำเสียกลางของโครงการจนถึงยกเลิกการใช้พื้นที่ | - พื้นที่โครงการ/โรงงาน | - มีการประสานงานด้านสิ่งแวดล้อมระหว่างเจ้าหน้าที่โรงงาน และเจ้าหน้าที่ของโครงการ และกรณีโครงการมีข้อสงสัยใดๆ ในเรื่องเกี่ยวกับระบบบำบัดน้ำเสียของโรงงานทางโรงงานต้องชี้แจงให้ชัดเจน มิเช่นนั้นทางวิศวกรจะไม่ยอมให้โรงงานดังกล่าวทำการระบายน้ำทิ้งเข้าสู่ระบบบำบัดน้ำเสียส่วนกลางของนวนครจนถึงขั้นยกเลิกการใช้พื้นที่ | - | - |
| | - ทุกโรงงานจะต้องจัดให้มีพนักงานรับผิดชอบในการจัดการน้ำเสียอย่างน้อย 1 คน | - พื้นที่โครงการ/โรงงาน | - โรงงานจัดให้มีเจ้าหน้าที่สิ่งแวดล้อมทำหน้าที่รับผิดชอบดูแลในการจัดการน้ำเสียของโรงงาน เพื่อประสานงานกับเจ้าหน้าที่ของโครงการ หากพบสิ่งผิดปกติ | - | - |

ตารางที่ 2.2-1 (ต่อ)

| ผลกระทบสิ่งแวดล้อม | มาตรการป้องกันและแก้ไขผลกระทบสิ่งแวดล้อม | สถานที่ดำเนินการ | รายละเอียดผลการปฏิบัติตามมาตรการฯ | ปัญหา/อุปสรรคและการแก้ไข | เอกสารอ้างอิง |
|--------------------------|---|----------------------------|--|--------------------------|--------------------------|
| 4. คุณภาพน้ำผิวดิน (ต่อ) | - จัดเก็บตัวอย่างน้ำที่ระบายออกจากโรงงานเพื่อตรวจสอบค่า BOD ₅ , COD, pH, Oil & Grease และ SS ทุกๆ 14 วัน/ครั้ง และค่าโลหะหนัก 1 ครั้งเดือน ป้องกันการระบายน้ำทิ้งที่ไม่ได้มาตรฐานลงสู่ระบบบำบัดน้ำเสียกลาง | - พื้นที่โครงการ | - โครงการมีแผนสุ่มเข้าเก็บตัวอย่างน้ำทิ้งที่ระบายออกจากโรงงานรายโรง โดยทำการตรวจสอบค่า BOD ₅ , COD, pH และ SS เพื่อป้องกันการระบายน้ำทิ้งที่ไม่ได้มาตรฐานสู่ระบบบำบัดน้ำเสียส่วนกลางของนคร ซึ่งโรงงานที่อยู่ในกลุ่มเสี่ยงจะมีการเฝ้าระวังอย่างต่อเนื่อง กรณีพบว่าโรงงานมีการระบายน้ำเสียเกินเกณฑ์มาตรฐานกำหนด โครงการจะสุ่มเก็บตัวอย่าง 1 ครั้งต่อเดือน และสำหรับโรงงานที่มีผลการตรวจวิเคราะห์คุณภาพน้ำทิ้งเป็นไปตามเกณฑ์ที่นครกำหนด จะทำการสุ่มเก็บตัวอย่างน้ำทิ้ง 4 เดือน/ครั้ง | - | เอกสารแนบที่ ก-7 และ ก-8 |
| | - โครงการสุ่มเก็บตัวอย่างน้ำที่ระบายออกจากโรงงานตอนกลางคืนอย่างน้อย 5 แห่งต่อเดือน เพื่อป้องกันการแอบระบายน้ำเสีย หรือน้ำที่บำบัดไม่ได้ตามเกณฑ์กำหนด | - พื้นที่โครงการ | - โครงการมีการสุ่มเก็บตัวอย่างคุณภาพน้ำทิ้งที่ระบายออกจากโรงงานภายในโครงการ โดยจะทำการสุ่มเก็บตัวอย่างน้ำทิ้งที่ปล่อยออกจากโรงงานในช่วงเวลากลางวันเป็นประจำทุกวัน และได้มีการกำหนดแผนงานสุ่มเก็บตัวอย่างน้ำทิ้งของโรงงานในช่วงเวลากลางคืนตามมาตรการกำหนด | - | เอกสารแนบที่ ก-7 |
| | - ตรวจสอบข้อมูลเบื้องต้นแบบแปลนระบบบำบัดและผลการ Test Run ของทุกโรงงานให้มีความชัดเจนสอดคล้องกัน | - ระบบบำบัดน้ำเสียส่วนกลาง | - โครงการมีเจ้าหน้าที่ตรวจสอบข้อมูลเบื้องต้นและแบบแปลนของระบบบำบัดและผลการ Test Run ของทุกโรงงานให้มีความชัดเจนสอดคล้องกันตั้งแต่เริ่มดำเนินการ | - | - |
| | - กำหนดมาตรฐานคุณภาพน้ำทิ้งที่จะรับเข้ามาบำบัดในระบบบำบัดน้ำเสียกลางจะต้องมีคุณภาพได้มาตรฐานตามเกณฑ์ที่กำหนด | - ระบบบำบัดน้ำเสียส่วนกลาง | - โครงการกำหนดมาตรฐานคุณภาพน้ำทิ้งให้โรงงานทราบก่อนที่จะรับน้ำทิ้งเข้ามาในระบบบำบัดน้ำเสียส่วนกลางของนครจะต้องมีคุณภาพน้ำทิ้งอยู่ในเกณฑ์มาตรฐานตามที่กำหนด | - | เอกสารแนบที่ ก-5 |

ตารางที่ 2.2-1 (ต่อ)

| ผลกระทบสิ่งแวดล้อม | มาตรการป้องกันและแก้ไขผลกระทบสิ่งแวดล้อม | สถานที่ดำเนินการ | รายละเอียดผลการปฏิบัติตามมาตรการฯ | ปัญหา/อุปสรรคและการแก้ไข | เอกสารอ้างอิง |
|--------------------------|--|----------------------------|--|--------------------------|-----------------------------------|
| 4. คุณภาพน้ำผิวดิน (ต่อ) | - โครงการต้องเก็บรวบรวมปริมาณและลักษณะน้ำเสียจากโรงงานต่างๆ เพื่อมาจดสถิติและรวบรวมส่งผลให้สำนักงานนโยบายและแผนทรัพยากรธรรมชาติและสิ่งแวดล้อม | - ภายในพื้นที่โครงการ | - โครงการเก็บรวบรวมปริมาณและลักษณะน้ำเสียจากโรงงานต่างๆ นำมาจดสถิติและรวบรวมผลเพื่อจัดทำเป็นสรุปข้อมูลด้านสิ่งแวดล้อมของโรงงาน | - | เอกสารแนบที่ ก-9 |
| | - ทางโครงการจะมีมาตรการดักเตือนลงโทษกรณีที่คุณภาพน้ำเสียที่ผ่านการบำบัดแล้วจากโรงงานหากไม่เป็นไปตามเกณฑ์มาตรฐาน จนถึงขอความร่วมมือจากกรมโรงงาน เพื่อสั่งปิดการดำเนินการของโรงงาน | - ระบบบำบัดน้ำเสียส่วนกลาง | - โครงการมีมาตรการดักเตือนและลงโทษโรงงานกรณีที่คุณภาพน้ำทิ้งไม่เป็นไปตามเกณฑ์มาตรฐานกำหนดและแจ้งต่อสำนักงานอุตสาหกรรมจังหวัดทราบเพื่อดำเนินการตรวจสอบโรงงานดังกล่าวต่อไป | - | เอกสารแนบที่ ก-5 |
| | - โครงการจะปิดวาล์วในกรณีที่ระบบบำบัดของโรงงานขัดข้องหน้าโรงงาน ไม่อนุญาตให้ปล่อยน้ำเสียในระบบและกำหนดให้แก้ไขภายใน 30 วัน | - ระบบบำบัดน้ำเสียส่วนกลาง | - โครงการทำการปิดวาล์วหน้าโรงงานในกรณีที่ระบบบำบัดของโรงงานขัดข้องและไม่อนุญาตให้โรงงานปล่อยน้ำเสียเข้าสู่ระบบบำบัดน้ำเสียส่วนกลางของนครและกำหนดให้แก้ไขภายใน 30 วัน ซึ่งปัจจุบัน (มกราคม-มิถุนายน 2568) ยังไม่มีเหตุการณ์ที่ต้องปิดวาล์วน้ำ ซึ่งทางโรงงานสามารถแก้ไขและทำการปรับปรุงได้ภายใน 30 วัน | - | เอกสารแนบที่ ก-5 |
| | - จัดให้มีการชุดลอกท่อรวบรวมน้ำเสียในเขตอุตสาหกรรมนครเพื่อป้องกันการอุดตันอย่างน้อยปีละ 1 ครั้ง หรือเมื่อพบปัญหาการอุดตันของเส้นท่อ | - ภายในพื้นที่โครงการ | - โครงการทำการชุดลอกท่อระบายน้ำเสียเพื่อป้องกันการอุดตันอย่างน้อยปีละ 1 ครั้ง โดยดำเนินการตามแผนงานประจำปีและตามคำร้อง ตลอดจนมีการชุดลอกคลองสาธารณะภายในพื้นที่โครงการเดือนละ 1 ครั้ง โดยมีการกำหนดเป็นแผนการดำเนินงานทุกปี | - | เอกสารแนบที่ ก-14 และภาพที่ 2.2-6 |

ตารางที่ 2.2-1 (ต่อ)

| ผลกระทบสิ่งแวดล้อม | มาตรการป้องกันและแก้ไขผลกระทบสิ่งแวดล้อม | สถานที่ดำเนินการ | รายละเอียดผลการปฏิบัติตามมาตรการฯ | ปัญหา/อุปสรรคและการแก้ไข | เอกสารอ้างอิง |
|--------------------------|--|----------------------------|---|--------------------------|--|
| 4. คุณภาพน้ำผิวดิน (ต่อ) | - โครงการจะต้องควบคุมคุณภาพและตรวจสอบคุณภาพน้ำเสียที่ผ่านการบำบัดของระบบบำบัดน้ำเสียกลางให้อยู่ในเกณฑ์มาตรฐานคุณภาพน้ำทิ้งของกรมโรงงานอุตสาหกรรม ในทุกดัชนีคุณภาพน้ำทิ้งที่ได้กำหนดไว้โดยเฉพาะค่าของ BOD ₅ จะต้องควบคุมให้มีค่าไม่เกิน 14.25 มก./ล. | - ระบบบำบัดน้ำเสียส่วนกลาง | - โครงการควบคุมคุณภาพน้ำทิ้งที่ผ่านการบำบัดจากระบบบำบัดน้ำเสียส่วนกลางของนวนครให้มีค่าอยู่ในเกณฑ์มาตรฐานกำหนด โดยควบคุมค่า BOD ₅ ไม่ให้เกิน 14.25 มก./ล. จากผลการตรวจวัดในระหว่างเดือนมกราคม-มิถุนายน 2568 BOD ₅ มีค่าอยู่ในช่วงระหว่าง 2-3 มก./ล. พบว่า มีค่าอยู่ในเกณฑ์ที่กำหนด | - | เอกสารแนบที่ ก-15, ภาพที่ 2.2-2 และภาคผนวก ค |
| | - ต้องปรับปรุงระบบบำบัดน้ำเสียกลางภายใน 1 ปี เพื่อให้สามารถระบายน้ำทิ้งสู่สาธารณะ โดยมีค่า BOD Loading ไม่เกิน 520 Kg BOD/วัน | - ระบบบำบัดน้ำเสียส่วนกลาง | - โครงการทำการปรับปรุงระบบบำบัดน้ำเสียส่วนกลางแล้วเสร็จตั้งแต่เดือนมีนาคม 2552 และควบคุมค่า BOD Loading ไม่เกิน 520 Kg BOD/วัน ก่อนระบายน้ำทิ้งที่ผ่านการบำบัดระบายน้ำทิ้งสู่คลองสาธารณะ ซึ่งในระหว่างเดือนมกราคม-มิถุนายน 2568 มีค่า BOD Loading เท่ากับ 56.2 Kg BOD/วัน | - | ภาพที่ 2.2-2 |
| | <u>มาตรการลดผลกระทบจากน้ำทิ้งที่ผ่านการบำบัดจากระบบบำบัดน้ำเสียกลางที่ระบายลงสู่แหล่งรองรับน้ำทิ้ง</u> <u>โครงการดำเนินการในโครงการเขตอุตสาหกรรมนวนครและโครงการเขตปลอดอากรนวนคร</u> - จัดให้มีเจ้าหน้าที่ที่มีความรู้และความชำนาญเพื่อควบคุมระบบบำบัดน้ำเสียกลางซึ่งเป็นระบบ Activated Sludge ชนิดแบบ Conventional สามารถรับน้ำเสียได้ 36,500 ลบ.ม./วัน ตลอด 24 ชม. ทุกวันไม่มีวันหยุด | - ระบบบำบัดน้ำเสียส่วนกลาง | - โครงการมีผู้ควบคุมระบบบำบัดน้ำเสียควบคุมดูแลระบบบำบัดน้ำเสียส่วนกลางนวนครตลอด 24 ชั่วโมง โดยระบบบำบัดน้ำเสียส่วนกลางของนวนคร ปัจจุบันสามารถรองรับน้ำเสียได้ 50,000 ลบ.ม./วัน | - | เอกสารแนบที่ ก-16 ภาพที่ 2.2-2 |

ตารางที่ 2.2-1 (ต่อ)

| ผลกระทบสิ่งแวดล้อม | มาตรการป้องกันและแก้ไขผลกระทบสิ่งแวดล้อม | สถานที่ดำเนินการ | รายละเอียดผลการปฏิบัติตามมาตรการฯ | ปัญหา/อุปสรรคและการแก้ไข | เอกสารอ้างอิง |
|--------------------------|--|----------------------------|---|--------------------------|--------------------------------|
| 4. คุณภาพน้ำผิวดิน (ต่อ) | - ตรวจวิเคราะห์คุณภาพน้ำทิ้งที่ระบายสู่คลองระบายน้ำ หลังผ่านการบำบัดแล้วเดือนละ 1 ครั้ง พร้อมทั้งรายงานผลการวิเคราะห์เสนอต่อกรมโรงงานอุตสาหกรรม และสำนักงานนโยบายและแผนทรัพยากรธรรมชาติและสิ่งแวดล้อมเป็นประจำทุกๆ 6 เดือน | - ระบบบำบัดน้ำเสียส่วนกลาง | - โครงการมีการตรวจวิเคราะห์คุณภาพน้ำทิ้งเป็นประจำทุกเดือน ความถี่ 2 ครั้ง/เดือน ซึ่งมีคุณภาพเป็นไปตามเกณฑ์มาตรฐานที่กำหนดมาโดยตลอด นอกจากนี้โครงการยังมีการเก็บตัวอย่างน้ำคลองระบายน้ำสาธารณะในพื้นที่โครงการนวนคร เพื่อเฝ้าระวังคุณภาพน้ำคลองสาธารณะในโครงการซึ่งผลการตรวจวัด พบว่า บางครั้งการตรวจวัดมีค่าค่อนข้างสูงใกล้เคียงกับเกณฑ์มาตรฐาน และมีการดำเนินการแก้ไขโดยการทดสอบจุลินทรีย์ EM และติดตั้งเครื่องเติมอากาศ เพื่อช่วยปรับปรุงคุณภาพน้ำคลองสาธารณะ | - | เอกสารแนบที่ ก-17 และภาคผนวก ค |
| | - หมั่นตรวจสอบซ่อมแซมดูแลรักษาอุปกรณ์เครื่องมือที่ใช้ในระบบบำบัดน้ำเสียให้ทำงานอย่างมีประสิทธิภาพอยู่เสมอ | - ระบบบำบัดน้ำเสียส่วนกลาง | - มีเจ้าหน้าที่คอยตรวจสอบและซ่อมแซมอุปกรณ์เครื่องมือต่างๆ ที่ใช้ในระบบบำบัดน้ำเสียอย่างสม่ำเสมอตามแผนซ่อมบำรุงรักษาเครื่องจักรประจำปี 2568 (PM) | - | เอกสารแนบที่ ก-18 |
| | - จัดเตรียมสำรองอุปกรณ์ อะไหล่ หรืออุปกรณ์เครื่องมือที่ใช้ในระบบบำบัดน้ำเสียให้ครบครัน เพื่อให้สามารถดำเนินการแก้ไขซ่อมแซมได้ทันที สารเคมีที่ใช้ควรสำรองไว้ไม่น้อยกว่า 1 เดือน | - ระบบบำบัดน้ำเสียส่วนกลาง | - มีการจัดเตรียมอุปกรณ์และอะไหล่สำรองต่างๆ สำหรับระบบบำบัดน้ำเสียในพื้นที่โครงการและมีเจ้าหน้าที่คอยตรวจสอบอุปกรณ์และเครื่องจักรที่ใช้ในระบบบำบัดน้ำเสียตามแผนฯ (PM) หากพบว่าการชำรุดของอุปกรณ์หรือเครื่องจักรที่ใช้ในระบบบำบัดน้ำเสียทางโครงการจะดำเนินการซ่อมแซมในทันที | - | เอกสารแนบที่ ก-18 |

ตารางที่ 2.2-1 (ต่อ)

| ผลกระทบสิ่งแวดล้อม | มาตรการป้องกันและแก้ไขผลกระทบสิ่งแวดล้อม | สถานที่ดำเนินการ | รายละเอียดผลการปฏิบัติตามมาตรการฯ | ปัญหา/อุปสรรคและการแก้ไข | เอกสารอ้างอิง |
|--------------------------|---|----------------------------|---|--------------------------|--------------------------------|
| 4. คุณภาพน้ำผิวดิน (ต่อ) | - จัดให้มีการขุดลอกตะกอนในคลองระบายน้ำฝนอย่างน้อยปีละ 1 ครั้ง พร้อมดูแลรักษาความสะอาด | - ระบบบำบัดน้ำเสียส่วนกลาง | - มีการขุดลอกตะกอนในคลองระบายน้ำฝนภายในพื้นที่โครงการโดยมีการกำหนดเป็นแผนการดำเนินงานประจำปีอย่างน้อยปีละ 1 ครั้ง ล่าสุดดำเนินการเมื่อเดือนมิถุนายน 2568 และมีแผนงานในการดูแลกำจัดเศษวัชพืชและขยะมูลฝอยภายในคลองและลำรางสาธารณะทุกเดือน | - | เอกสารแนบที่ ก-14 ภาพที่ 2.2-6 |
| | กำหนดมาตรการบดทอนโหลสำหรับโรงงานที่ไม่สามารถบำบัดน้ำเสียให้ได้มาตรฐานดังนี้ <u>มาตรการขั้นที่ 1</u> ทางโครงการจะตกแต่งดินแจ้งให้โรงงานปรับปรุงคุณภาพน้ำเสียให้อยู่ในเกณฑ์ก่อนเข้าสู่ระบบบำบัดน้ำเสียกลาง เจ้าหน้าที่จะต้องขอสงวนสิทธิ์ปิดวาล์วน้ำก่อนเข้าระบบรวบรวมน้ำเสียกลางของโครงการ โรงงานจะต้องรับผิดชอบนำน้ำเสียไปบำบัดใหม่จนได้มาตรฐานก่อนระบายเข้าสู่ระบบบำบัดน้ำเสียกลาง <u>มาตรการขั้นที่ 2</u> โรงงานที่ไม่สามารถบำบัดน้ำเสียให้อยู่ในเกณฑ์ที่โครงการกำหนด โรงงานต้องสูบน้ำทิ้งจากบ่อพักภายในโรงงานไปบำบัดใหม่จนสามารถระบายลงสู่ระบบบำบัดน้ำเสียได้มาตรฐานก่อน จึงจะสามารถระบายลงสู่ระบบบำบัดน้ำเสียกลางได้ <u>มาตรการขั้นที่ 3</u> หากโรงงานไม่สามารถดำเนินการแก้ไขได้ในเวลาที่กำหนด โครงการจะไม่ส่งน้ำประปาให้โรงงานชั่วคราวจนกว่าจะมีการปรับปรุงแก้ไขให้มีประสิทธิภาพเหมือนเดิม จึงจะดำเนินการได้ตามปกติ <u>มาตรการขั้นที่ 4</u> กรณีโรงงานทำผิดซ้ำซากทางโครงการจะแจ้งปัญหาต่ออุตสาหกรรมจังหวัด และยกเลิกการใช้พื้นที่ของโรงงานนั้นๆ | - ระบบบำบัดน้ำเสียส่วนกลาง | - โครงการกำหนดมาตรการและบดทอนโหลสำหรับโรงงานที่ไม่สามารถบำบัดน้ำเสียได้ตามเกณฑ์มาตรฐานที่นครกำหนด และทางโครงการมีการแจ้งให้โรงงานภายในโครงการรับทราบเพื่อยึดถือปฏิบัติตามกฎระเบียบข้อบังคับอย่างเคร่งครัด | - | เอกสารแนบที่ ก-5 |

ตารางที่ 2.2-1 (ต่อ)

| ผลกระทบสิ่งแวดล้อม | มาตรการป้องกันและแก้ไขผลกระทบสิ่งแวดล้อม | สถานที่ดำเนินการ | รายละเอียดผลการปฏิบัติตามมาตรการฯ | ปัญหา/อุปสรรคและการแก้ไข | เอกสารอ้างอิง |
|--------------------------|--|------------------|---|--------------------------|---------------|
| 4. คุณภาพน้ำผิวดิน (ต่อ) | <p>มาตรการหมุนเวียนน้ำทิ้งกลับมาใช้ประโยชน์</p> <p>โครงการดำเนินการในโครงการเขตอุตสาหกรรมนวนคร และโครงการเขตปลอดอากรนวนคร</p> <p>- โครงการต้องนำน้ำทิ้งที่ผ่านการบำบัดแล้วกลับมาใช้ประโยชน์เพื่อลดปริมาณน้ำทิ้งที่ระบายลงสู่คลองเชียงรากน้อย โดยนำมารดน้ำต้นไม้ภายในพื้นที่โครงการ ล้างวัสดุอุปกรณ์ ใช้ในกิจกรรมการก่อสร้าง หรือใช้ซ่อมเพื่อการดับเพลิง เพื่อเป็นแนวทางในการลดการใช้น้ำได้ดิน</p> | - พื้นที่โครงการ | - โครงการมีการหมุนเวียนน้ำทิ้งที่ผ่านการบำบัดแล้วนำกลับมาใช้ประโยชน์ภายในโครงการ เช่น ใช้กับเครื่องรีดตะกอนในระบบบำบัดน้ำเสีย และใช้รดน้ำต้นไม้ภายในพื้นที่โครงการ เพื่อลดปริมาณน้ำทิ้งที่ระบายลงสู่คลองเชียงรากน้อย และจะระบายลงสู่คลองฯ ในช่วงฤดูฝนเท่านั้น | - | - |
| | - ในกรณีที่มีการนำน้ำทิ้งหลังการบำบัดให้กับเกษตรกร จำเป็นต้องตรวจวิเคราะห์จุลินทรีย์ในห้องปฏิบัติการ เพื่อดูชนิดและปริมาณก่อนจ่ายน้ำให้กับเกษตรกร | - พื้นที่โครงการ | - ปัจจุบัน (มกราคม-มิถุนายน 2568) ยังไม่มีเกษตรกรมาขอใช้ที่ผ่านการบำบัดแล้วไปใช้ประโยชน์ เนื่องจากทางกรมชลประทานมีการจัดสรรน้ำให้แก่ทางเกษตรกรได้อย่างพอเพียง | - | - |
| | - ควรสนับสนุนการวิจัยร่วมกับสถาบันการศึกษาเกี่ยวกับผลกระทบของน้ำทิ้งต่อคุณภาพของผลผลิต โดยตั้งงบประมาณและระยะเวลาของการศึกษา | - พื้นที่โครงการ | - โครงการยินดีเข้าร่วมสนับสนุนการวิจัยกับสถาบันการศึกษา ที่มีการจัดทำโครงการวิจัยเกี่ยวกับผลกระทบของน้ำทิ้งต่อคุณภาพของผลผลิต เพื่อเป็นทุนในการวิจัย ปัจจุบัน (มกราคม-มิถุนายน 2568) ยังไม่มีสถาบันการศึกษาที่สนใจศึกษาโครงการดังกล่าว | - | - |
| | - ถ้ามีปัญหาร้องเรียนเกี่ยวกับการใช้น้ำทิ้งของเกษตรกร โครงการต้องหยุดดำเนินการจ่ายน้ำทิ้งทันที พร้อมวิเคราะห์ปัญหาที่เกิดขึ้นพร้อมดำเนินการแก้ไข | - พื้นที่โครงการ | - ปัจจุบัน (มกราคม-มิถุนายน 2568) ไม่มีปัญหาร้องเรียนเกี่ยวกับการใช้น้ำของเกษตรกร และไม่มีเกษตรกรมาขอใช้น้ำทิ้งที่ผ่านการบำบัดไปใช้ประโยชน์ ทั้งนี้ทางโครงการมีการตรวจวิเคราะห์คุณภาพน้ำทิ้งหลังผ่านระบบบำบัดน้ำเสียเป็นประจำ เดือนละ 2 ครั้ง | - | ภาคผนวก ค |

ตารางที่ 2.2-1 (ต่อ)

| ผลกระทบสิ่งแวดล้อม | มาตรการป้องกันและแก้ไขผลกระทบสิ่งแวดล้อม | สถานที่ดำเนินการ | รายละเอียดผลการปฏิบัติตามมาตรการฯ | ปัญหา/อุปสรรคและการแก้ไข | เอกสารอ้างอิง |
|--------------------------|---|------------------|---|--------------------------|-----------------------------------|
| 4. คุณภาพน้ำผิวดิน (ต่อ) | - หากเกิดอุทกภัย แต่ระบบไฟฟ้าสามารถจ่ายได้ตามปกติ อนุญาตให้เฉพาะกลุ่มโรงงานที่ใช้น้ำน้อย เช่น โรงงานขึ้นรูปผลิตภัณฑ์พลาสติก โรงงานประกอบอุปกรณ์อิเล็กทรอนิกส์ และชิ้นส่วนยานยนต์ เป็นต้นเท่านั้นที่เปิดดำเนินการ เพื่อควบคุมปริมาณน้ำเสียที่เกิดขึ้น เพื่อให้ระบบบำบัดน้ำเสียของโครงการสามารถรองรับได้อย่างเพียงพอ | - พื้นที่โครงการ | - ถือเป็นมาตรการที่โครงการนำไปปฏิบัติหากเกิดอุทกภัยขึ้นในพื้นที่โครงการแต่ระบบไฟฟ้ายังสามารถจ่ายได้ตามปกติทางโครงการจะอนุญาตจ่ายไฟให้เฉพาะกลุ่มโรงงานที่ใช้น้ำน้อย เช่น โรงงานขึ้นรูปผลิตภัณฑ์พลาสติก โรงงานประกอบอุปกรณ์อิเล็กทรอนิกส์ และชิ้นส่วนยานยนต์เท่านั้นเพื่อควบคุมปริมาณน้ำเสียที่เกิดขึ้นให้สามารถรองรับได้อย่างเพียงพอ | - | - |
| 5. คุณภาพน้ำใต้ดิน | - โครงการจะต้องทำการลดปริมาณการใช้น้ำใต้ดิน เพื่อป้องกันการทรุดตัวของพื้นที่จังหวัดปทุมธานี ปัจจุบันทางบริษัท นวนคร จำกัด (มหาชน) ใช้น้ำบาดาล 250,000 ลบ.ม.ต่อเดือน ทั้งนี้ได้ติดต่อกับการประปาส่วนภูมิภาค เพื่อขอซื้อน้ำประปาเพิ่มขึ้นโดยมีแผนการซื้อน้ำ ดังนี้ ปริมาณน้ำประปาที่ขอซื้อน้ำประปาขั้นต่ำ จาก กปภ. พ.ศ. 2547 650,000 ลบ.ม./เดือน พ.ศ. 2548 750,000 ลบ.ม./เดือน พ.ศ. 2549 850,000 ลบ.ม./เดือน พ.ศ. 2550 1,000,000 ลบ.ม./เดือน | - พื้นที่โครงการ | - ทางโครงการไม่มีการใช้น้ำใต้ดินภายในพื้นที่โครงการ และได้ขอยกเลิกการใช้น้ำบาดาลภายในพื้นที่โครงการ ตั้งแต่ปี 2550 โดยปัจจุบันใช้น้ำประปาที่ซื้อจาก กปภ. ปริมาณเฉลี่ย 3,073.67 ลบ.ม./เดือน รวมกับน้ำเพื่อการอุตสาหกรรมที่ผลิตโดยนวนคร ปริมาณเฉลี่ย 1,711,659.67 ลบ.ม./เดือน (ข้อมูลระหว่างเดือนมกราคม-มิถุนายน 2568) ซึ่งมีใบอนุญาตประกอบกิจการโรงงานผลิตและจำหน่ายน้ำให้กับโรงงานอุตสาหกรรมในพื้นที่โครงการ เพื่อลดปริมาณการใช้น้ำใต้ดิน และป้องกันการทรุดตัวของพื้นที่จังหวัดปทุมธานี | - | เอกสารแนบที่ ก-19 ภาพที่ 2.2-7 |
| | - แผนการใช้น้ำบาดาลจะลดลงทุกปี จนถึงปี พ.ศ. 2550 ทางโครงการจะเลิกการใช้น้ำบาดาล โดยจะรับน้ำประปาจากการประปาส่วนภูมิภาคทั้งหมด | - พื้นที่โครงการ | - โครงการยกเลิกการใช้น้ำบาดาลหรือน้ำใต้ดินภายในพื้นที่โครงการทั้งหมดตั้งแต่ปี พ.ศ. 2550 ปัจจุบัน (มกราคม-มิถุนายน 2568) โครงการใช้น้ำประปาที่ซื้อจาก กปภ. รวมกับน้ำเพื่อการอุตสาหกรรมที่ผลิตโดย บมจ. นวนคร ซึ่งได้รับใบอนุญาตประกอบกิจการโรงงานผลิตและจำหน่ายน้ำเพื่ออุตสาหกรรม | - | เอกสารแนบที่ ก-19 ภาพที่ 2.2-7 |

ตารางที่ 2.2-1 (ต่อ)

| ผลกระทบสิ่งแวดล้อม | มาตรการป้องกันและแก้ไขผลกระทบสิ่งแวดล้อม | สถานที่ดำเนินการ | รายละเอียดผลการปฏิบัติตามมาตรการฯ | ปัญหา/อุปสรรคและการแก้ไข | เอกสารอ้างอิง |
|--------------------|---|--------------------|--|--------------------------|-----------------------------------|
| 6. การใช้น้ำ | - ตรวจสอบดูแลรักษาระบบการจ่ายน้ำ ซึ่งประกอบด้วยระบบท่อป้อนน้ำให้อยู่ในสภาพดีไม่ชำรุด หากมีการแจ้งเหตุท่อแตก ท่อรั่ว ต้องรีบดำเนินการซ่อมแซมทันที | - พื้นที่โครงการ | - โครงการมีเจ้าหน้าที่คอยตรวจสอบดูแลรักษาระบบการจ่ายน้ำ ซึ่งประกอบด้วย ระบบท่อป้อนน้ำให้อยู่ในสภาพดีไม่ชำรุด และหากมีการแจ้งเหตุท่อแตก ท่อรั่วทางโครงการดำเนินการซ่อมแซมทันที | - | เอกสารแนบที่ ก-20 |
| | - ยกเลิกการใช้น้ำบาดาลอย่างเป็นขั้นตอน ให้มีการใช้น้ำประปาจากการประปาส่วนภูมิภาคทั้งหมดในปี พ.ศ. 2550 | - พื้นที่โครงการ | - โครงการยกเลิกการใช้น้ำบาดาลหรือน้ำใต้ดินภายในพื้นที่โครงการทั้งหมดตั้งแต่ปี พ.ศ. 2550 ปัจจุบัน (มกราคม-มิถุนายน 2568) โครงการใช้น้ำประปาที่ซื้อจาก กปภ. ร่วมกับน้ำเพื่อการอุตสาหกรรมที่ผลิตโดย บมจ. นวนคร ซึ่งได้รับใบอนุญาตประกอบกิจการโรงงานผลิตและจำหน่ายน้ำเพื่ออุตสาหกรรม | - | เอกสารแนบที่ ก-19 ภาพที่ 2.2-7 |
| 7. การจัดการขยะ | มาตรการจัดการขยะมูลฝอยและขยะอุตสาหกรรมทั่วไป โครงการดำเนินการในโครงการเขตอุตสาหกรรมนวนคร และโครงการเขตปลอดอากรนวนคร - ทุกโรงงานต้องกรอกฟอร์มข้อมูลพื้นฐานของโรงงานแจ้งปริมาณและลักษณะของขยะที่เกิดขึ้น เมื่อมีการเปลี่ยนแปลงวัตถุดิบหรือสายการผลิตต้องชี้แจงกับโครงการทันที | - พื้นที่โครงการ | - ตั้งแต่เริ่มดำเนินการโดยทุกโรงงานต้องกรอกฟอร์มข้อมูลพื้นฐานของโรงงานแจ้งปริมาณและลักษณะของขยะที่เกิดขึ้น เมื่อมีการเปลี่ยนแปลงวัตถุดิบหรือสายการผลิตต้องชี้แจงกับโครงการทราบทันที | - | เอกสารแนบที่ ก-9 |
| | - ทุกโรงงานจะต้องเสนอชื่อบริษัทที่รับกำจัดขยะที่เกิดจากโรงงานให้กับโครงการ เพื่อให้ได้ผู้กำจัดที่ได้มาตรฐานจดทะเบียนกับกรมโรงงาน | - โรงงานอุตสาหกรรม | - นวนครกำหนดให้ทุกโรงงานต้องเสนอรายชื่อบริษัทที่รับกำจัดขยะที่เกิดจากโรงงานให้กับทางโครงการให้รับทราบเพื่อให้จัดส่งขยะที่เกิดขึ้นจากโรงงานไปกำจัดยังบริษัทที่ขึ้นทะเบียนกับกรมโรงงานอุตสาหกรรม | - | เอกสารแนบที่ ก-9 |

ตารางที่ 2.2-1 (ต่อ)

| ผลกระทบสิ่งแวดล้อม | มาตรการป้องกันและแก้ไขผลกระทบสิ่งแวดล้อม | สถานที่ดำเนินการ | รายละเอียดผลการปฏิบัติตามมาตรการฯ | ปัญหา/อุปสรรคและการแก้ไข | เอกสารอ้างอิง |
|-----------------------|---|--------------------|--|--------------------------|--------------------------------|
| 7. การจัดการขยะ (ต่อ) | - โรงงานต้องมีเจ้าหน้าที่รับผิดชอบด้านการจัดการขยะอย่างน้อย 1 คน เพื่อทำหน้าที่ประสานงานกับโครงการพร้อมจัดเตรียมแผนปฏิบัติการ (Action Plan) ในการคัดแยกและจัดเก็บขยะ | - โรงงานอุตสาหกรรม | - นวนครกำหนดให้ทุกโรงงานภายในโครงการมีเจ้าหน้าที่สิ่งแวดล้อมเป็นผู้ประสานงานกับโครงการ รับผิดชอบด้านการจัดการขยะพร้อมทั้งจัดเตรียมแผนปฏิบัติการ (Action Plan) ในการคัดแยกและจัดเก็บขยะ | - | เอกสารแนบที่ ก-21 |
| | - โรงงานต้องคัดแยกขยะมูลฝอยและขยะอุตสาหกรรมทั่วไปและบรรจุในภาชนะที่เหมาะสมตามประเภทของขยะ | - พื้นที่โครงการ | - นวนครกำหนดให้โรงงานภายในโครงการมีการคัดแยกขยะมูลฝอยและขยะอุตสาหกรรมทั่วไป พร้อมทั้งบรรจุในภาชนะที่เหมาะสมและปิดมิดชิดรวบรวมไว้ในโรงงาน เพื่อรอการจัดโดยวิธีที่ถูกต้องตามประเภทของขยะตามที่หน่วยงานราชการกำหนด ซึ่งทางนวนครได้แจ้งให้ห้างหุ้นส่วนจำกัด เจ.พี.เอ็น.รีไซเคิล เข้ามาจัดเก็บขยะมูลฝอยทั่วไปในพื้นที่โรงงานนำไปกำจัดอย่างถูกวิธีต่อไป | - | เอกสารแนบที่ ก-22 ภาพที่ 2.2-8 |
| | - จัดหาภาชนะรองรับขยะที่มีฝาปิดมิดชิด และใช้วัสดุแข็งแรง มีปริมาณเพียงพอ สามารถเก็บขยะได้ไม่น้อยกว่า 3 วัน และห้ามเปิดจนถึงสถานที่กำจัด พร้อมระบุชื่อโรงงาน | - พื้นที่โครงการ | - นวนครกำหนดให้โรงงานภายในโครงการจัดเตรียมภาชนะรองรับขยะที่มีฝาปิดมิดชิด และใช้วัสดุแข็งแรงมีปริมาณเพียงพอ ซึ่งทางนวนครได้แจ้งให้ห้างหุ้นส่วนจำกัด เจ.พี.เอ็น.รีไซเคิล เข้ามาเก็บขนขยะมูลฝอยทั่วไปในพื้นที่โครงการทุกวันและนำไปกำจัดอย่างถูกวิธีต่อไป | - | เอกสารแนบที่ ก-22 |
| | - โรงงานต้องจัดสร้างที่พักขยะสามารถพักขยะได้ โดยสอดคล้องกับความสามารถในการจัดเก็บอย่างน้อย 2 วัน/ครั้ง โดยที่พักขยะต้องมีขนาดที่เหมาะสม ตั้งอยู่ในบริเวณที่ไม่ก่อให้เกิดกลิ่นหรือก่อความรำคาญให้กับภายนอกโรงงาน | - พื้นที่โครงการ | - นวนครกำหนดให้โรงงานจัดเตรียมที่พักขยะไว้ในพื้นที่โรงงาน เพื่อรวบรวมขยะมูลฝอยทั่วไป และทางนวนครได้แจ้งให้ห้างหุ้นส่วนจำกัด เจ.พี.เอ็น.รีไซเคิล เข้าไปดำเนินการเก็บขนขยะมูลฝอยทั่วไปในโรงงานทุกวันและนำไปกำจัดอย่างถูกวิธีต่อไป สำหรับขยะอุตสาหกรรมกฎหมายกำหนดให้ทางโรงงานแต่ละแห่งเป็นผู้รับผิดชอบนำไปกำจัดยังบริษัทที่ได้รับอนุญาตจากกรมโรงงานอุตสาหกรรมอย่างถูกวิธีต่อไป และต้องแจ้งเจ้าหน้าที่นวนครรับทราบทุกครั้ง ที่นำออกไปกำจัด | - | เอกสารแนบที่ ก-22 และ ก-24 |

ตารางที่ 2.2-1 (ต่อ)

| ผลกระทบสิ่งแวดล้อม | มาตรการป้องกันและแก้ไขผลกระทบสิ่งแวดล้อม | สถานที่ดำเนินการ | รายละเอียดผลการปฏิบัติตามมาตรการฯ | ปัญหา/อุปสรรคและการแก้ไข | เอกสารอ้างอิง |
|-----------------------|---|------------------|---|--------------------------|----------------------------|
| 7. การจัดการขยะ (ต่อ) | - โรงงานต้องสร้างโรงอาหารในโรงงาน ห้ามมิให้แม่ค้าเช่าและห้ามมีการซื้อขายของใดๆ ในบริเวณเขตปลอดอากรนวนคร | - พื้นที่โครงการ | - โครงการห้ามมิให้มีการซื้อขายของใดๆ ในบริเวณเขตปลอดอากรนวนคร มีเพียงการซื้อขายของต่างๆ ในส่วนของเขตอุตสาหกรรมเดิมเท่านั้น และทางนวนครมีการควบคุมผู้ค้าขายไม่ให้เกิดปัญหาต่อการจราจรภายในพื้นที่โครงการแต่อย่างใด | - | - |
| | - การขนถ่ายขยะมูลฝอยและขยะอุตสาหกรรม จะต้องมิใช่กับการขนส่งทุกครั้ง ปริมาณขยะทุกชนิดจะต้องจัดบันทึกชนิดและน้ำหนักเป็นสถิติของแต่ละโรงงานและส่งมอบข้อมูลให้โครงการ | - พื้นที่โครงการ | - นวนครเป็นผู้ดำเนินการว่าจ้างให้บริษัทรับกำจัดในการดำเนินการเก็บขนและมีการจัดบันทึกปริมาณขยะมูลฝอยภายในโครงการ สำหรับขยะอุตสาหกรรมของโรงงานกำหนดให้แต่ละโรงงานเป็นผู้รับผิดชอบและรวบรวมใบกำกับการขนส่งให้กับทางนวนครได้รับทราบทุกครั้ง | - | เอกสารแนบที่ ก-23 และ ก-24 |
| | <u>โครงการดำเนินการในโครงการเขตปลอดอากรนวนคร</u> - โครงการจะไม่รับโรงงานที่มีกากของเสียอันตรายเข้ามาในพื้นที่โดยเด็ดขาด | - พื้นที่โครงการ | - นวนครทำการคัดเลือกโรงงานที่จะเข้ามาดำเนินการในพื้นที่โครงการเขตปลอดอากรนวนคร โดยไม่รับโรงงานที่มีกากของเสียอันตรายเข้ามาในพื้นที่โดยเด็ดขาด | - | เอกสารแนบที่ ก-4 |
| | - โครงการจะตรวจสอบความถูกต้องของข้อมูลในระหว่าง Test Run ของโรงงาน พร้อมกับการปฏิบัติการคัดแยกให้เป็นไปตามแผนปฏิบัติการ | - พื้นที่โครงการ | - นวนครมีเจ้าหน้าที่ทำการตรวจสอบความถูกต้องของข้อมูลในระหว่าง Test Run ของโรงงานตามข้อกำหนดที่โรงงานต้องปฏิบัติ | - | เอกสารแนบที่ ก-21 |
| | - โครงการตรวจสอบขยะโดยสุ่มตรวจทุกสัปดาห์ กรณีตรวจพบมีการซ่อนสินค้า จะให้โรงงานชี้แจงกับบุคลากรจนกว่าจะชัดเจน | - พื้นที่โครงการ | - นวนครมีการตรวจสอบขยะที่ขนส่งไปกำจัด โดยเจ้าหน้าที่ของโครงการ ปัจจุบัน (มกราคม-มิถุนายน 2568) ยังไม่พบการซ่อนสินค้าแต่อย่างใด | - | - |

ตารางที่ 2.2-1 (ต่อ)

| ผลกระทบสิ่งแวดล้อม | มาตรการป้องกันและแก้ไขผลกระทบสิ่งแวดล้อม | สถานที่ดำเนินการ | รายละเอียดผลการปฏิบัติตามมาตรการฯ | ปัญหา/อุปสรรคและการแก้ไข | เอกสารอ้างอิง |
|-----------------------|--|----------------------------------|---|--|-------------------|
| 7. การจัดการขยะ (ต่อ) | - กำหนดให้มีที่พักขยะมูลฝอยและขยะอุตสาหกรรมทั่วไป โรงเรือนขนาด 8x20x5 เมตร สามารถพักขยะทั้ง 2 ชนิด ไม่ต่ำกว่า 7 วัน พร้อมพื้นที่สำรองประมาณ 0.44 ไร่ โดยปริมาณขยะชุมชนประมาณ 0.284 ตัน/วัน ขยะอุตสาหกรรมทั่วไป 3.353 ตัน/วัน | - พื้นที่โครงการเขตปลอดอากรนวนคร | - ปัจจุบัน (มกราคม-มิถุนายน 2568) ทางนวนครใช้วิธีการบริหารจัดการกำจัดขยะมูลฝอยภายในโครงการ โดยไม่มีการก่อสร้างที่พักขยะภายในโครงการแต่อย่างใด แต่กำหนดให้โรงงานจัดเตรียมที่พักขยะไว้ในพื้นที่โรงงานเอง และทางนวนครได้แจ้งให้ห้างหุ้นส่วนจำกัด เจ.พี.เอ็น. รีไซเคิล รับผิดชอบในการเก็บขนขยะมูลฝอยจากที่พักของโรงงานโดยตรง โดยมีการกำหนดแผนงานการเข้าเก็บขยะมูลฝอยแต่ละโรงงาน ซึ่งทางนวนครสามารถควบคุมการจัดการขยะโดยไม่พบปัญหาการตกค้างของขยะภายในโครงการ ทั้งนี้การดำเนินการดังกล่าวช่วยลดผลกระทบและปัญหาจากพื้นที่รวบรวมขยะ ตั้งแต่ปัญหากลิ่นขยะ การจัดการน้ำชะขยะจากที่พักขยะ การรบกวนของขยะขณะขนย้าย เป็นต้น ถือว่าการเปลี่ยนแปลงเกี่ยวกับการดำเนินการด้านการจัดการขยะของโครงการช่วยลดผลกระทบที่อาจเกิดขึ้นในหลายประเด็นตามที่กล่าวมาข้างต้น | - แม้ว่าทางโครงการจะสามารถควบคุมและจัดการโดยไม่พบปัญหาขยะตกค้างภายในพื้นที่โครงการ แต่อย่างไรก็ตามควรพิจารณาขอเปลี่ยนแปลงมาตรการให้สอดคล้องกับการดำเนินในปัจจุบัน แม้ว่าการเปลี่ยนแปลงเกี่ยวกับการดำเนินการด้านการจัดการขยะภายในโครงการไม่ก่อให้เกิดผลกระทบอย่างมีนัยสำคัญ | เอกสารแนบที่ ก-22 |

ตารางที่ 2.2-1 (ต่อ)

| ผลกระทบสิ่งแวดล้อม | มาตรการป้องกันและแก้ไขผลกระทบสิ่งแวดล้อม | สถานที่ดำเนินการ | รายละเอียดผลการปฏิบัติตามมาตรการฯ | ปัญหา/อุปสรรคและการแก้ไข | เอกสารอ้างอิง |
|-----------------------|--|--------------------|--|--------------------------|-------------------|
| 7. การจัดการขยะ (ต่อ) | - ควบคุมการขนส่งและรวบรวมขยะมูลฝอยทุกวันไม่ให้มีขยะตกค้าง โดยนำขยะมูลฝอยไปกำจัดที่ บริษัท เบตเตอร์เวิร์ลด์ กรีน จำกัด | - พื้นที่โครงการ | - นวนครว่าจ้างให้ห้างหุ้นส่วนจำกัด เจ.พี.เอ็น.รีไซเคิล เข้ามาเก็บรวบรวมขยะมูลฝอยไปกำจัดทุกวัน ซึ่งไม่พบปัญหาขยะตกค้าง โดยมีการจัดเตรียมรถขนส่งที่เหมาะสมกับพื้นที่ เช่น รถบดอัด (ทั้งเล็กและใหญ่) ทั้งรถ 6 ล้อ และ 10 ล้อ พร้อมทั้งมีการจัดทำแผนในการจัดการขยะมูลฝอยในแต่ละวัน | - | เอกสารแนบที่ ก-22 |
| | - ส่งเสริมการลดปริมาณขยะ (Waste Minimization) | - พื้นที่โครงการ | - นวนครมีการรณรงค์และส่งเสริมให้แต่ละโรงงานในโครงการมีการลดปริมาณขยะที่เกิดขึ้นในโรงงานเพื่อสิ่งแวดล้อมที่ดี เช่น การใช้ถุงผ้าแทนถุงพลาสติก การรณรงค์การคัดแยกขยะ เป็นต้น | - | - |
| | - โครงการจะต้องจัดบันทึกรวบรวมสถิติปริมาณขยะและลักษณะขยะมูลฝอย และขยะอุตสาหกรรมทั่วไปเป็นประจำ | - พื้นที่โครงการ | - นวนครมีการจัดบันทึกรวบรวมสถิติปริมาณขยะมูลฝอยในเขตอุตสาหกรรมเป็นประจำทุกเดือน ซึ่งระหว่างเดือนมกราคม-มิถุนายน 2568 มีปริมาณขยะเฉลี่ย 2,869,933 กิโลกรัม/เดือน | - | เอกสารแนบที่ ก-24 |
| | โครงการเขตอุตสาหกรรมนวนคร โรงงานดำเนินงานในเขตอุตสาหกรรม - โรงงานต้องกรอกแบบฟอร์มข้อมูลพื้นฐานของโรงงานแจ้งปริมาณและลักษณะของขยะที่เกิดขึ้น เมื่อมีการเปลี่ยนแปลงวัตถุดิบ หรือสายการผลิต ต้องชี้แจงกับโครงการทันที | - โรงงานอุตสาหกรรม | - ก่อนเริ่มดำเนินงานของโรงงานที่เข้ามาดำเนินการในเขตอุตสาหกรรมนวนครต้องกรอกแบบฟอร์มข้อมูลพื้นฐานของโรงงาน แจ้งปริมาณและลักษณะของขยะที่เกิดขึ้นเมื่อมีการเปลี่ยนแปลงวัตถุดิบ หรือสายการผลิตต้องชี้แจงกับทางนวนครทราบทันที | - | เอกสารแนบที่ ก-9 |

ตารางที่ 2.2-1 (ต่อ)

| ผลกระทบสิ่งแวดล้อม | มาตรการป้องกันและแก้ไขผลกระทบสิ่งแวดล้อม | สถานที่ดำเนินการ | รายละเอียดผลการปฏิบัติตามมาตรการฯ | ปัญหา/อุปสรรคและการแก้ไข | เอกสารอ้างอิง |
|-----------------------|---|--------------------|---|--------------------------|--------------------------------|
| 7. การจัดการขยะ (ต่อ) | - โรงงานจะต้องเสนอชื่อบริษัทที่รับกำจัดขยะที่เกิดจากโรงงานให้กับโครงการ เพื่อให้ได้ผู้กำจัดที่ได้มาตรฐานจดทะเบียนกับกรมโรงงาน | - โรงงานอุตสาหกรรม | - นวนครกำหนดให้โรงงานจะต้องเสนอรายชื่อบริษัทที่รับกำจัดขยะที่เกิดจากโรงงานให้กับทางนวนครทราบในการจัดการขยะที่เกิดขึ้น เพื่อให้ได้บริษัทที่ขึ้นทะเบียนกับกรมโรงงานอุตสาหกรรมอย่างถูกต้อง | - | เอกสารแนบที่ ก-9 |
| | - โรงงานต้องมีเจ้าหน้าที่รับผิดชอบด้านการจัดการขยะอย่างน้อย 1 คน เพื่อทำหน้าที่ประสานงานกับโครงการ พร้อมจัดเตรียมแผนปฏิบัติการ (Action Plan) ในการคัดแยกและจัดเก็บขยะ | - โรงงานอุตสาหกรรม | - นวนครกำหนดให้ทุกโรงงานภายในโครงการมีเจ้าหน้าที่ด้านสิ่งแวดล้อมในการประสานงานกับโครงการ รับผิดชอบดำเนินการจัดการขยะของโรงงานพร้อมกับจัดเตรียมแผนปฏิบัติการ (Action Plan) ในการคัดแยกและจัดเก็บขยะ | - | เอกสารแนบที่ ก-21 |
| | - โรงงานจะต้องคัดแยกขยะมูลฝอยและขยะอุตสาหกรรมทั่วไปและบรรจุในภาชนะที่เหมาะสมตามประเภทของขยะ | - โรงงานอุตสาหกรรม | - นวนครกำหนดให้โรงงานภายในโครงการมีการคัดแยกขยะมูลฝอยและขยะอุตสาหกรรม พร้อมทั้งบรรจุในภาชนะที่เหมาะสมและปิดมิดชิดเพื่อรวบรวมรอการจัดโดยวิธีที่ถูกต้องตามประกาศของขยะตามที่หน่วยงานราชการกำหนดซึ่งทางนวนครได้ว่าจ้างห้างหุ้นส่วนจำกัด เจ.พี.เอ็น.รีไซเคิล เข้ามาจัดเก็บขยะมูลฝอยทั่วไปในพื้นที่โรงงานนำไปกำจัดอย่างถูกวิธี | - | เอกสารแนบที่ ก-22 ภาพที่ 2.2-8 |
| | - โรงงานต้องจัดหาภาชนะรองรับขยะที่มีฝาปิดมิดชิดใช้วัสดุแข็งแรง มีปริมาณเพียงพอและครอบคลุมพื้นที่สามารถเก็บขยะได้ไม่น้อยกว่า 3 วัน ระบุนิคมขยะและชื่อโรงงาน | - โรงงานอุตสาหกรรม | - โครงการแจ้งให้โรงงานในการจัดเตรียมภาชนะรองรับขยะที่มีฝาปิดมิดชิด และใช้วัสดุแข็งแรงมีปริมาณเพียงพอซึ่งทางนวนครได้ว่าจ้างห้างหุ้นส่วนจำกัด เจ.พี.เอ็น.รีไซเคิล เข้ามาเก็บขนขยะมูลฝอยทั่วไปทุกวัน และนำไปกำจัดอย่างถูกวิธี | - | เอกสารแนบที่ ก-22 |

ตารางที่ 2.2-1 (ต่อ)

| ผลกระทบสิ่งแวดล้อม | มาตรการป้องกันและแก้ไขผลกระทบสิ่งแวดล้อม | สถานที่ดำเนินการ | รายละเอียดผลการปฏิบัติตามมาตรการฯ | ปัญหา/อุปสรรคและการแก้ไข | เอกสารอ้างอิง |
|-----------------------|---|--------------------|--|--------------------------|----------------------------|
| 7. การจัดการขยะ (ต่อ) | - โรงงานต้องจัดสร้างที่พักขยะสามารถพักขยะได้โดยสอดคล้องกับความสามารถในการจัดเก็บอย่างน้อย 2 วัน/ครั้ง โดยที่พักขยะต้องมีขนาดที่เหมาะสมตั้งอยู่ในบริเวณที่ไม่ก่อให้เกิดกลิ่นหรือก่อความรำคาญให้กับภายนอกโรงงาน | - โรงงานอุตสาหกรรม | - นวนครกำหนดให้โรงงานภายในโครงการจัดเตรียมที่พักขยะไว้ภายในโรงงาน เพื่อรวบรวมขยะมูลฝอยทั่วไปทางนวนครได้ว่าจ้างห้างหุ้นส่วนจำกัด เจ.พี.เอ็น.รีไซเคิล เข้ามาเก็บขนขยะมูลฝอยทุกวันและนำไปกำจัดอย่างถูกวิธีต่อไป สำหรับขยะอุตสาหกรรม กฎหมายกำหนดให้โรงงานเป็นผู้รับผิดชอบในการติดต่อให้บริษัทที่ได้รับอนุญาตจากกรมโรงงานอุตสาหกรรมเป็นผู้นำไปกำจัด | - | เอกสารแนบที่ ก-23 และ ก-25 |
| | - การขนถ่ายขยะมูลฝอยและขยะอุตสาหกรรม จะต้องมียุติการขนถ่ายทุกครั้ง ปริมาณขยะทุกชนิดจะต้องจัดพื้นที่กักเก็บและน้ำหนักรับรองของแต่ละโรงงาน และส่งมอบข้อมูลให้โครงการทุกเดือน | - โรงงานอุตสาหกรรม | - นวนครเป็นผู้ดำเนินการว่าจ้างให้บริษัทรับกำจัดในการดำเนินการเก็บขนและมีการจัดพื้นที่กักเก็บขยะมูลฝอยภายในโครงการ สำหรับขยะอุตสาหกรรมของโรงงานกำหนดให้แต่ละโรงงานเป็นผู้รับผิดชอบและรวบรวมไปกับการขนส่งให้กับทางนวนครได้รับทราบทุกครั้ง | - | เอกสารแนบที่ ก-23 และ ก-24 |
| | - ควรบันทึกสถิติเป็นน้ำหนักของขยะแทนการบันทึกเป็นถัง | - โรงงานอุตสาหกรรม | - นวนครมีการจัดบันทึกสถิติเป็นน้ำหนักของขยะซึ่งระหว่างเดือนมกราคม-มิถุนายน 2568 มีปริมาณขยะทั่วไปเฉลี่ย 2,869,933 กิโลกรัม/เดือน | - | เอกสารแนบที่ ก-24 |
| | - โครงการจะตรวจสอบความถูกต้องของข้อมูลในระหว่าง Test Run ของโรงงาน พร้อมการปฏิบัติการคัดแยกขยะให้เป็นไปตามแผนปฏิบัติการ | - พื้นที่โครงการ | - นวนครมีเจ้าหน้าที่ทำการตรวจสอบความถูกต้องของข้อมูลในระหว่าง Test Run ของโรงงาน ตามข้อกำหนดที่โรงงานต้องปฏิบัติ | - | เอกสารแนบที่ ก-21 |
| | - รวบรวมสถิติตรวจสอบชนิดและลักษณะของขยะที่เกิดขึ้นจากโรงงานต่างๆ ในเขตอุตสาหกรรมนวนครเป็นประจำทุกเดือน | - พื้นที่โครงการ | - นวนครทำการรวบรวมสถิติและมีเจ้าหน้าที่ทำการตรวจสอบชนิดและลักษณะของขยะที่เกิดขึ้นจากโรงงานต่างๆ ในเขตอุตสาหกรรมนวนครเป็นประจำทุกเดือน | - | เอกสารแนบที่ ก-9 และ ก-24 |

ตารางที่ 2.2-1 (ต่อ)

| ผลกระทบสิ่งแวดล้อม | มาตรการป้องกันและแก้ไขผลกระทบสิ่งแวดล้อม | สถานที่ดำเนินการ | รายละเอียดผลการปฏิบัติตามมาตรการฯ | ปัญหา/อุปสรรคและการแก้ไข | เอกสารอ้างอิง |
|-----------------------|---|------------------|---|--|-------------------|
| 7. การจัดการขยะ (ต่อ) | - จัดหาภาชนะรองรับขยะที่มีฝาปิดให้เพียงพอและครอบคลุมพื้นที่โครงการ และกำหนดให้ผู้ซื้อและขายสินค้าในบริเวณโครงการต้องดูแลรักษาความสะอาด โดยให้ร่วมมือกับโครงการ | - พื้นที่โครงการ | - นวนครจัดเตรียมภาชนะรองรับขยะที่มีฝาปิดให้เพียงพอและครอบคลุมพื้นที่โครงการ และกำหนดให้ผู้ซื้อและขายสินค้าในบริเวณโครงการต้องดูแลรักษาความสะอาด โดยกำหนดให้ร่วมมือกับเจ้าหน้าที่โครงการและทางนวนครได้ว่าจ้างให้ห้างหุ้นส่วนจำกัด เจ.พี.เอ็น.รีไซเคิล เข้ามาเก็บขนขยะมูลฝอยทั่วไป ตามจุดต่างๆ ในพื้นที่โครงการนำไปกำจัดอย่างถูกวิธีต่อไป | - | เอกสารแนบที่ ก-22 |
| | - โครงการจัดสร้างโรงเรือนพักขยะให้สามารถกักเก็บขยะมูลฝอยได้ไม่น้อยกว่า 7 วัน และขยะอุตสาหกรรมไม่น้อยกว่า 7 วัน มีขนาดพื้นที่ 25 x 70 x 4 เมตร จำนวน 2 หลัง จัดให้พื้นที่ขนและล้างถังอย่างเป็นสัดส่วน โรงเรือนมีหลังคาคลุมและมีระบบระบายน้ำเสียโดยไม่ปะปนกับน้ำฝนก่อนสูบส่งระบายเข้าสู่ระบบบำบัดน้ำเสียพร้อมพื้นที่สำรองไว้ 50 x 60 ตรม. (ขยะอุตสาหกรรมทั่วไป ปริมาณ 36.47 ตัน/วัน, ขยะมูลฝอยปริมาณ 66.83 ตัน/วัน และกากของเสียอันตรายปริมาณ 1.82 ตัน/วัน) | - พื้นที่โครงการ | - ปัจจุบัน (มกราคม-มิถุนายน 2568) ทางนวนครใช้วิธีการบริหารจัดการกำจัดขยะมูลฝอยภายในโครงการ โดยไม่มีการก่อสร้างที่พักขยะภายในโครงการแต่อย่างใด แต่กำหนดให้โรงงานจัดเตรียมที่พักขยะไว้ในพื้นที่โรงงานเอง และทางนวนครได้ว่าจ้างให้ห้างหุ้นส่วนจำกัด เจ.พี.เอ็น.รีไซเคิล รับผิดชอบในการเก็บขนขยะมูลฝอยจากที่พักของโรงงานโดยตรง โดยมีการกำหนดแผนงานการเข้าเก็บขยะมูลฝอยแต่ละโรงงาน ซึ่งโครงการสามารถควบคุมการจัดการขยะภายในโครงการโดยไม่พบปัญหาการตกค้างของขยะ ทั้งนี้การจัดการดังกล่าวช่วยลดผลกระทบและปัญหาจากการรวบรวมขยะ ตั้งแต่ปัญหากลิ่นขยะ การจัดการน้ำชะขยะจากที่พักขยะ การรบกวนของชุมชนจากการขนย้าย การปนเปื้อนน้ำฝนที่เกิดขึ้นบริเวณโรงเรือนพักขยะเข้าสู่ระบบระบายน้ำฝนของโครงการ เป็นต้น ถือว่าการเปลี่ยนแปลงเกี่ยวกับการดำเนินการด้านการจัดการขยะของโครงการช่วยลดผลกระทบที่อาจเกิดขึ้นในหลายประเด็นตามที่กล่าวมาข้างต้น | - แม้ว่าทางโครงการจะสามารถควบคุมและจัดการขยะโดยไม่พบปัญหาขยะตกค้างภายในพื้นที่โครงการแต่อย่างไรก็ตามควรพิจารณาขอเปลี่ยนแปลงรายละเอียดโครงการด้านการจัดการขยะให้สอดคล้องกับการดำเนินการในปัจจุบัน | เอกสารแนบที่ ก-22 |

ตารางที่ 2.2-1 (ต่อ)

| ผลกระทบสิ่งแวดล้อม | มาตรการป้องกันและแก้ไขผลกระทบสิ่งแวดล้อม | สถานที่ดำเนินการ | รายละเอียดผลการปฏิบัติตามมาตรการฯ | ปัญหา/อุปสรรคและการแก้ไข | เอกสารอ้างอิง |
|-----------------------|---|-----------------------|---|--------------------------|-------------------|
| 7. การจัดการขยะ (ต่อ) | <u>โรงงานดำเนินการในเขตอุตสาหกรรมนวนครและโครงการเขตปลอดอากร</u> - โรงงานต้องทำการบันทึกปริมาณและลักษณะของขยะประเภทกากของเสียอันตราย เพื่อเป็นข้อมูลในการตรวจสอบอย่างน้อยเดือนละ 1 ครั้ง ส่งมอบผลให้โครงการเก็บรวบรวม | - พื้นที่โครงการ | - นวนครแจ้งให้โรงงานทำการบันทึกปริมาณและลักษณะของขยะประเภทกากของเสียอันตรายเป็นประจำทุกเดือน เพื่อเป็นข้อมูลในการตรวจสอบ และส่งมอบผลให้กับทางนวนครเก็บรวบรวม | - | - |
| | - โรงงานต้องแจ้งไปยังศูนย์กำจัดกากของเสียที่ได้รับอนุญาตจากกรมโรงงานอุตสาหกรรมทำการเก็บขนไปกำจัดและต้องแจ้งปริมาณและลักษณะสมบัติของกากของเสียอันตรายให้โครงการรับทราบด้วยทุกครั้ง | - พื้นที่โครงการ | - โรงงานแจ้งรายละเอียดการกำจัดกากของเสียที่เกิดขึ้นไปยังศูนย์กำจัดกากของเสียที่ได้รับอนุญาตจากกรมโรงงานอุตสาหกรรมก่อนทำการเก็บขน รวมทั้งแจ้งปริมาณและลักษณะคุณสมบัติของกากของเสียอันตรายให้ทางนวนครทราบด้วยทุกครั้ง | - | เอกสารแนบที่ ก-23 |
| | - โรงงานจะต้องรวบรวมข้อมูลการจัดการกากของเสียอันตรายในรูปแบบเอกสารกำกับ (Manifest Form) ที่ออกจากหน่วยงานที่รับกำจัดกากของเสียอันตรายและสำเนาแจ้งให้โครงการทราบทุกครั้ง | - ภายในพื้นที่โครงการ | - นวนครแจ้งให้โรงงานรวบรวมข้อมูลการจัดการกากของเสียอันตรายในรูปแบบเอกสารกำกับ (Manifest Form) ที่ออกจากหน่วยงานที่รับกำจัดกากของเสียอันตรายและสำเนาแจ้งให้โครงการทราบทุกครั้ง | - | เอกสารแนบที่ ก-23 |
| | - โครงการจะต้องเก็บรวบรวมข้อมูลการจัดการกากของเสียและเอกสารกำกับ การขนส่ง (Manifest Form) จากโรงงาน | - ภายในพื้นที่โครงการ | - นวนครกำหนดให้โรงงานรวบรวมข้อมูลการจัดการกากของเสียและเอกสารกำกับ การขนส่ง (Manifest Form) จากโรงงาน สำเนาแจ้งต่อโครงการให้รับทราบทุกครั้ง | - | เอกสารแนบที่ ก-23 |

ตารางที่ 2.2-1 (ต่อ)

| ผลกระทบสิ่งแวดล้อม | มาตรการป้องกันและแก้ไขผลกระทบสิ่งแวดล้อม | สถานที่ดำเนินการ | รายละเอียดผลการปฏิบัติตามมาตรการฯ | ปัญหา/อุปสรรคและการแก้ไข | เอกสารอ้างอิง |
|-----------------------|--|------------------|--|---|-------------------|
| 7. การจัดการขยะ (ต่อ) | - จัดให้มีการรับทราบและมีสำเนา Manifest ของกรมโรงงาน กากของเสียอันตราย เพื่อตรวจสอบความผิดปกติที่อาจเกิดขึ้น | - พื้นที่โครงการ | - นวนครแจ้งให้โรงงานรวบรวมข้อมูลการจัดการกากของเสีย อันตรายในรูปแบบเอกสารกำกับ (Manifest Form) ที่ออก จากหน่วยงานที่รับกำจัดกากของเสียอันตรายและสำเนา แจ้งให้โครงการทราบทุกครั้ง เพื่อตรวจสอบความผิดปกติ ที่อาจเกิดขึ้น | - | เอกสารแนบที่ ก-23 |
| | - ทำข้อตกลงกับโรงงานในวิธีปฏิบัติการขนขยะประเภทของ กากของเสียอันตราย เพื่อการรับรู้ปริมาณและชนิด เพื่อเป็น ข้อมูลในการปฏิบัติงาน | - พื้นที่โครงการ | - นวนครแจ้งข้อตกลงกับโรงงานเกี่ยวกับวิธีการปฏิบัติ ในการขนขยะประเภทของกากของเสียอันตราย เพื่อรับรู้ ปริมาณและชนิด ใช้เป็นข้อมูลในการปฏิบัติงานให้ปฏิบัติ ตามกฎหมายของกระทรวงอุตสาหกรรมกำหนด | - | เอกสารแนบที่ ก-25 |
| | - โครงการต้องดำเนินการกำจัดกากของเสียอันตราย โดยส่งให้บริษัทที่ได้รับอนุญาตจากหน่วยงานราชการ เช่น บริษัท เบตเตอร์เวลด์กรีน จำกัด หรือ GENCO ดำเนินการ เก็บขนและกำจัดของเสียให้เป็นไปตามประกาศกระทรวง อุตสาหกรรม ฉบับที่ 6 พ.ศ. 2540 เรื่องหน้าที่ของผู้รับ ใบอนุญาตประกอบกิจการโรงงานหรือให้อยู่ในดุลยพินิจของ กระทรวงอุตสาหกรรมเป็นเฉพาะรายไป | - พื้นที่โครงการ | - โรงงานภายในโครงการปฏิบัติตามกฎหมายในการเก็บขน และการกำจัดกากของเสียอันตราย ต้องเป็นบริษัทที่ได้รับ อนุญาตจากหน่วยงานราชการกำหนด ตามประกาศ กระทรวงอุตสาหกรรม. เรื่อง การจัดการสิ่งปฏิกูลหรือวัสดุที่ ไม่ใช่แล้ว พ.ศ. 2566 | - ปัจจุบันมี การ ประกาศยกเลิก ประกาศกระทรวง อุตสาหกรรม ฉบับที่ 6 พ.ศ. 2540 และให้ใช้ ประกาศกระทรวง อุตสาหกรรม. เรื่อง การจัดการ สิ่งปฏิกูลหรือวัสดุ ที่ไม่ใช่แล้ว พ.ศ. 2566 แทน | เอกสารแนบที่ ก-25 |

ตารางที่ 2.2-1 (ต่อ)

| ผลกระทบสิ่งแวดล้อม | มาตรการป้องกันและแก้ไขผลกระทบสิ่งแวดล้อม | สถานที่ดำเนินการ | รายละเอียดผลการปฏิบัติตามมาตรการฯ | ปัญหา/อุปสรรคและการแก้ไข | เอกสารอ้างอิง |
|-----------------------|---|-----------------------|---|--------------------------|----------------------------|
| 7. การจัดการขยะ (ต่อ) | - จัดให้มีเจ้าหน้าที่ทำหน้าที่ควบคุมการจัดการของเสียที่มีการรั่วไหลทุกวิธีไม่ก่อให้เกิดการรั่วไหลปะปนสู่สิ่งแวดล้อมภายนอก | - พื้นที่โครงการ | - โครงการมีเจ้าหน้าที่ควบคุมการจัดการของเสียไม่ให้เกิดการรั่วไหลของกากของเสียปนเปื้อนออกสู่สิ่งแวดล้อมภายนอก | - | เอกสารแนบที่ ก-26 |
| | - มีการวิเคราะห์หาปริมาณโลหะหนัก ได้แก่ แคดเมียม โครเมียม ตะกั่ว ปรีท ในกากตะกอนที่เกิดจากระบบบำบัดน้ำเสียก่อนไปใช้ประโยชน์ หรือนำไปฝังกลบ แต่หากผลการวิเคราะห์มีค่าเกินมาตรฐานที่ประกาศกระทรวงอุตสาหกรรมกำหนด จะต้องดำเนินการ ตามแบบ รง.6 ท้ายประกาศกระทรวงอุตสาหกรรม ฉบับที่ 6 (พ.ศ. 2540) เรื่องการกำจัดสิ่งปฏิกูลหรือวัสดุที่ไม่ใช้แล้วของกรมโรงงานอุตสาหกรรม | - ภายในพื้นที่โครงการ | - โครงการปฏิบัติตามประกาศกระทรวงอุตสาหกรรม เรื่อง การกำจัดสิ่งปฏิกูลหรือวัสดุที่ไม่ใช้แล้ว พ.ศ. 2566 และมีการวิเคราะห์หาปริมาณโลหะหนักในกากตะกอนที่เกิดจากระบบบำบัดน้ำเสียเป็นประจำทุกปี โดยปี 2568 ทำการตรวจวัดในวันที่ 2 เมษายน 2568 ผลการวิเคราะห์มีค่าอยู่ในเกณฑ์มาตรฐานกำหนด สามารถนำไปฝังกลบหรือนำส่งให้บริษัทที่ได้รับอนุญาตจากกรมโรงงานอุตสาหกรรม มารับไปกำจัดอย่างถูกวิธีต่อไป | - | เอกสารแนบที่ ก-27 และ ก-28 |
| | - กำหนดให้โรงงานจัดทำแผนปฏิบัติงานสำหรับการจัดการสารเคมีและกากของเสียกรณีเกิดอุทกภัย | - พื้นที่โครงการ | - นวนครกำหนดให้โรงงานจัดทำแผนปฏิบัติงานสำหรับการจัดการสารเคมีและกากของเสียของโรงงาน กรณีเกิดอุทกภัยให้กับทางนวนคร | - | เอกสารแนบที่ ก-29 และ ก-30 |
| | - จัดให้มีการตรวจสอบโรงงานตามแผนปฏิบัติงานสำหรับการจัดการสารเคมีและกากของเสียกรณีเกิดอุทกภัยเป็นประจำทุกปีอย่างน้อยปีละ 1 ครั้งก่อนฤดูฝน เพื่อเป็นการเตรียมความพร้อมเหตุฉุกเฉิน | - พื้นที่โครงการ | - นวนครจัดทำคู่มือการดำเนินงานในการจัดการสารเคมีให้กับโรงงานในพื้นที่โครงการเพื่อเป็นแนวทางสำหรับการจัดการสารเคมีและกากของเสียในโรงงานกรณีเกิดอุทกภัย เพื่อเป็นการเตรียมความพร้อมหากเกิดเหตุฉุกเฉิน | - | เอกสารแนบที่ ก-29 |
| 8. คุณภาพดิน | - จะต้องนำน้ำชะขยะ ที่เกิดจากการล้างพื้นในบริเวณที่พักขยะ ระบายเข้าสู่ระบบบำบัดน้ำเสีย โดยไม่มีการปล่อยให้ไหลลงสู่ดิน | - พื้นที่โครงการ | - นวนครมีการเปลี่ยนแปลงการจัดการขยะของโครงการ โดยว่าจ้างห้างหุ้นส่วนจำกัด เจ.พี.เอ็น.รีไซเคิล เป็นบริษัทเอกชนที่รับผิดชอบเข้ามาดำเนินการเก็บขยะไปกำจัดและดำเนินการเก็บขยะจากที่พักขยะของโรงงาน โดยตรงไม่มีการก่อสร้างโรงพักขยะในโครงการ | - | เอกสารแนบที่ ก-22 |

ตารางที่ 2.2-1 (ต่อ)

| ผลกระทบสิ่งแวดล้อม | มาตรการป้องกันและแก้ไขผลกระทบสิ่งแวดล้อม | สถานที่ดำเนินการ | รายละเอียดผลการปฏิบัติตามมาตรการฯ | ปัญหา/อุปสรรคและการแก้ไข | เอกสารอ้างอิง |
|------------------------|--|---------------------------------------|--|--------------------------|---------------------------------|
| 9. การระบายน้ำ | - ดำเนินการขุดลอกคลองเชียงรากน้อย และคลองเปรมประชากร เป็นประจำอย่างน้อยปีละ 1 ครั้ง ตลอดจนทำความสะอาดบริเวณริมคลอง เพื่อการระบายน้ำในคลองดีขึ้น ป้องกันผลกระทบด้านน้ำท่วม | - คลองเชียงรากน้อย และคลองเปรมประชากร | - โครงการทำการขุดลอกคลองภายในพื้นที่โครงการอย่างสม่ำเสมอ ล่าสุดดำเนินการเมื่อเดือนมิถุนายน 2568 มีแผนงานดูแลกำจัดวัชพืชและดักเก็บขยะมูลฝอยในคลองและลำรางสาธารณะเป็นประจำทุกเดือน สำหรับคลองเชียงรากน้อยและคลองเปรมประชากร อยู่ในความรับผิดชอบของกรมชลประทาน | - | เอกสารแนบที่ ก-14 ภาพที่ 2.2-6 |
| | - ควรจัดให้มีการขุดคลองระบายน้ำฝนในโครงการปีละ 1 ครั้ง และดูแลรักษาความสะอาดและห้ามทิ้งขยะลงคลอง | - รางระบายน้ำในโครงการ | - โครงการมีเจ้าหน้าที่คอยดูแลรักษาความสะอาดคลองระบายน้ำฝนในพื้นที่โครงการเป็นประจำทุกเดือน และมีการขุดลอกคลองระบายน้ำฝนอย่างสม่ำเสมอปีละ 1 ครั้ง ล่าสุดดำเนินการเมื่อเดือนมิถุนายน 2568 | - | เอกสารแนบที่ ก-14 ภาพที่ 2.2-6 |
| | - ควรปลูกพืชคลุมดินบริเวณตลอดสองฝั่งคลอง | - คลองเชียงรากน้อย และคลองเปรมประชากร | - สำหรับคลองเชียงรากน้อยและคลองเปรมประชานั้น อยู่ในความรับผิดชอบของกรมชลประทาน ทางโครงการจึงไม่ได้ทำการปลูกพืชคลุมดินบริเวณสองฝั่งคลอง | - | - |
| 10. ระบบป้องกันน้ำท่วม | - จัดให้มีระบบติดตามสถานการณ์น้ำภายในและภายนอกโครงการ โดยมีการติดตามความเร็วของกระแสน้ำบริเวณประตูน้ำเชียงรากใหม่ พร้อมประสานงานแจ้งกับชุมชนโดยรอบเพื่อเฝ้าระวังการเกิดอุทกภัย ดังนี้ <ul style="list-style-type: none"> • ระดับความรุนแรงที่ 1 ความเร็วของกระแสน้ำบริเวณประตูน้ำเชียงรากใหม่ 3,000 ลบ.ม./วินาที • ระดับความรุนแรงที่ 2 ความเร็วของกระแสน้ำบริเวณประตูน้ำเชียงรากใหม่ 4,500 ลบ.ม./วินาที • ระดับความรุนแรงที่ 3 ความเร็วของกระแสน้ำบริเวณประตูน้ำเชียงรากใหม่ 6,000 ลบ.ม./วินาที • ระดับความรุนแรงที่ 4 ระดับน้ำภายนอกกระบบป้องกันน้ำท่วมสูง +4 ม.รทก. | - พื้นที่โครงการและชุมชนโดยรอบ | - นวนครมีเจ้าหน้าที่รับผิดชอบดูแลระบบติดตามสถานการณ์น้ำภายในและภายนอกโครงการ โดยมีการติดตามความเร็วของกระแสน้ำบริเวณประตูน้ำเชียงรากใหม่ พร้อมประสานงานแจ้งกับชุมชนโดยรอบ เพื่อเฝ้าระวังการเกิดอุทกภัย และทางโครงการจะควบคุมความเร็วของกระแสน้ำบริเวณประตูน้ำเชียงรากใหม่ตามระดับความรุนแรงที่จะเกิดขึ้นตามที่มาตรการกำหนด | - | เอกสารแนบที่ ก-31 ภาพที่ 2.2-10 |

ตารางที่ 2.2-1 (ต่อ)

| ผลกระทบสิ่งแวดล้อม | มาตรการป้องกันและแก้ไขผลกระทบสิ่งแวดล้อม | สถานที่ดำเนินการ | รายละเอียดผลการปฏิบัติตามมาตรการฯ | ปัญหา/อุปสรรคและการแก้ไข | เอกสารอ้างอิง |
|------------------------------|---|---|--|---|------------------------------------|
| 10. ระบบป้องกันน้ำท่วม (ต่อ) | - จัดให้มีแผนตอบโต้ภาวะฉุกเฉินกรณีเกิดอุทกภัย และทำการฝึกซ้อมอย่างน้อยปีละ 1 ครั้ง | - พื้นที่โครงการ | - โครงการทำการทบทวนแผนอุทกภัยตามแผนตอบโต้ภาวะฉุกเฉินกรณีเกิดอุทกภัย ปีละ 1 ครั้ง แต่ยังไม่ได้นำมาดำเนินการฝึกซ้อมและทำการติดตั้ง Stop Lock และจัดทำแผนปฏิบัติงานในการป้องกันน้ำท่วมเป็นประจำทุกปี | - ทางโครงการควรทำการฝึกซ้อมอุทกภัย ปีละ 1 ครั้ง ตามมาตรการกำหนด | เอกสารแนบที่ ก-32 |
| | - ระบบป้องกันน้ำท่วมต้องมีความแข็งแรงเพียงพอในการต้านทานแรงดันน้ำจากภายนอกโครงการตามหลักวิศวกรรม โดยให้ค้ำยันถึงสภาพน้ำไหล น้ำซึมผ่านฐานและได้ระบบป้องกันน้ำท่วม รวมทั้งต้องออกแบบให้เสริมคันชั่วคราวได้ตามความจำเป็น โดยมีระยะเผื่อ (Free Board) ไม่น้อยกว่า 0.50 เมตร | - พื้นที่โครงการ | - โครงการสร้างระบบป้องกันน้ำท่วมที่มีความแข็งแรงเพียงพอในการต้านทานแรงดันน้ำจากภายนอกโครงการตามหลักวิศวกรรม โดยให้ค้ำยันถึงสภาพน้ำไหล น้ำซึมผ่านฐานและได้ระบบป้องกันน้ำท่วม รวมทั้งออกแบบให้เสริมคันชั่วคราวได้ตามความจำเป็น โดยมีระยะเผื่อ (Free Board) ไม่น้อยกว่า 0.50 เมตร ตามมาตรการกำหนด | - | เอกสารแนบที่ ก-33 ภาพที่ 2.2-11 |
| | - จัดให้มีแนวทางการลดความแรงของน้ำ เพื่อป้องกันการพังกระเจายของดินและตะกอนและการพังทลายของดินในคลองธรรมชาติ | - พื้นที่โครงการ | - โครงการมีแนวทางการลดความแรงของน้ำ เช่น ใช้เครื่องสูบน้ำชนิดจุ่มน้ำ เพื่อป้องกันการพังกระเจายของดินและตะกอนและการพังทลายของดินในคลองธรรมชาติ | - | - |
| | - จัดให้มีการตรวจสอบสภาพระบบป้องกันน้ำท่วม โดยเฉพาะคันดินให้อยู่ในสภาพแข็งแรง อย่างน้อยปีละ 1 ครั้ง ในช่วงก่อนเข้าสู่ช่วงฤดูฝน | - พื้นที่โครงการ | - นวนครให้เจ้าหน้าที่ฝ่ายโยธาทำหน้าที่ตรวจสอบระบบป้องกันน้ำท่วมและคันดินให้อยู่ในสภาพแข็งแรง โดยตรวจสอบปีละ 1 ครั้ง ในช่วงก่อนเข้าสู่ช่วงฤดูฝนตามแผนการดำเนินงานฯ | - | เอกสารแนบที่ ก-33 ภาพที่ 2.2-11 |
| | - โครงการต้องประสานงานกับหน่วยงานท้องถิ่นและหน่วยงานที่เกี่ยวข้องในการบริหารจัดการน้ำเพื่อจัดส่งรายละเอียดข้อมูลเกี่ยวกับการบริหารจัดการของโครงการให้รับทราบเพื่อเป็นข้อมูลเบื้องต้นการบริหารจัดการน้ำในภาพรวมของพื้นที่ต่อไป | - หน่วยงานที่เกี่ยวข้องในการบริหารจัดการน้ำ | - โครงการมีทีมงานเพื่อประสานงานกับหน่วยงานท้องถิ่นและหน่วยงานที่เกี่ยวข้องในการบริหารจัดการน้ำ และจัดส่งรายละเอียดข้อมูลเกี่ยวกับการบริหารจัดการของโครงการให้รับทราบไว้เป็นข้อมูลเบื้องต้น สำหรับการบริหารจัดการน้ำในภาพรวมของพื้นที่ต่อไป ตามแผนฉุกเฉินอุทกภัย | - | เอกสารแนบที่ ก-32 |

ตารางที่ 2.2-1 (ต่อ)

| ผลกระทบสิ่งแวดล้อม | มาตรการป้องกันและแก้ไขผลกระทบสิ่งแวดล้อม | สถานที่ดำเนินการ | รายละเอียดผลการปฏิบัติตามมาตรการฯ | ปัญหา/อุปสรรคและการแก้ไข | เอกสารอ้างอิง |
|------------------------------|---|--------------------------------|--|--------------------------|-----------------------------------|
| 10. ระบบป้องกันน้ำท่วม (ต่อ) | - จัดเตรียมเครื่องสูบน้ำสำรอง และอุปกรณ์/เครื่องมือสนับสนุนการปฏิบัติงานเมื่อเกิดเหตุน้ำท่วม | - พื้นที่โครงการ | - โครงการมีสถานีสูบน้ำป้องกันน้ำท่วมในพื้นที่โครงการจำนวน 5 แห่ง และมีการจัดเตรียมเครื่องสูบน้ำสำรอง และอุปกรณ์/เครื่องมือสนับสนุนการปฏิบัติงานเมื่อเกิดเหตุน้ำท่วม | - | ภาพที่ 2.2-10 และ 2.2-12 |
| | - ประสานงาน และสนับสนุนร่วมกับหน่วยงานรับผิดชอบทางระบายน้ำสาธารณะในการกำจัดสิ่งกีดขวางทางน้ำ | - พื้นที่โครงการ | - มีเจ้าหน้าที่ดูแลทำความสะอาดกำจัดสิ่งกีดขวางทางน้ำของโครงการเป็นประจำทุกเดือน รวมทั้งมีการขุดลอกตะกอนคลองภายในพื้นที่โครงการอย่างสม่ำเสมออย่างน้อยปีละ 1 ครั้ง ล่าสุดดำเนินการเมื่อเดือนมิถุนายน 2568 และทางนวนครมีงบในการสนับสนุนหน่วยงานที่รับผิดชอบในการกำจัดสิ่งกีดขวางทางระบายน้ำหากมีการร้องขอจากหน่วยงานที่เกี่ยวข้อง | - | เอกสารแนบที่ ก-14 ภาพที่ 2.2-6 |
| | - กำหนดให้มีการเฝ้าระวังระดับน้ำบริเวณระบบป้องกันน้ำท่วมของโครงการ และมีการแจ้งเตือนให้ดำเนินการตามระดับน้ำที่เฝ้าระวัง รวมทั้งให้มีการแจ้งเตือนชุมชนโดยรอบให้ทราบสถานการณ์ด้วย | - พื้นที่โครงการ | - มีเจ้าหน้าที่รับผิดชอบเฝ้าระวังระดับน้ำบริเวณระบบป้องกันน้ำท่วมของนวนคร หากเกิดเหตุอุทกภัยจะทำการแจ้งเตือนให้ดำเนินการตามแผนฉุกเฉินอุทกภัยและการเฝ้าระวังระดับน้ำ รวมทั้งทำการแจ้งเตือนแก่ชุมชนรอบโครงการให้ทราบสถานการณ์ดังกล่าว โดยมีการเผยแพร่ข้อมูลการเฝ้าระวังระดับน้ำผ่านทางเว็บไซต์ของบริษัทฯ | - | เอกสารแนบที่ ก-32 |
| | - กำหนดให้ปฏิบัติตามแผนป้องกันน้ำท่วม เมื่อเกิดภาวะฉุกเฉินน้ำท่วมหรืออุทกภัยเพื่อป้องกันทรัพย์สิน อาคารสถานที่ และโรงงานซึ่งอยู่ในพื้นที่โครงการ | - พื้นที่โครงการและชุมชนโดยรอบ | - โครงการจัดทำแผนป้องกันน้ำท่วม หากเกิดภาวะฉุกเฉินน้ำท่วมหรืออุทกภัย เพื่อป้องกันทรัพย์สิน อาคารสถานที่ และโรงงานที่อยู่ในพื้นที่โครงการ ให้ปฏิบัติตามแผนฉุกเฉินจากอุทกภัยของโครงการ พร้อมทั้งจัดให้มีการอบรมเจ้าหน้าที่รับผิดชอบเปิด-ปิดเครื่องสูบน้ำป้องกันน้ำท่วมแต่ละสถานีอย่างน้อยปีละ 1 ครั้ง ครั้งล่าสุดเมื่อเดือนพฤษภาคม 2568 ซึ่งเป็นช่วงก่อนเข้าสู่ฤดูฝน | - | เอกสารแนบที่ ก-32 |

ตารางที่ 2.2-1 (ต่อ)

| ผลกระทบสิ่งแวดล้อม | มาตรการป้องกันและแก้ไขผลกระทบสิ่งแวดล้อม | สถานที่ดำเนินการ | รายละเอียดผลการปฏิบัติตามมาตรการฯ | ปัญหา/อุปสรรคและการแก้ไข | เอกสารอ้างอิง |
|------------------------------|--|--------------------------------|---|--------------------------|-------------------|
| 10. ระบบป้องกันน้ำท่วม (ต่อ) | - กรณีไฟฟ้าถูกตัด จัดเตรียมระบบไฟฟ้าสำรอง ซึ่งใช้น้ำมันดีเซล เป็นเชื้อเพลิง ดังต่อไปนี้ <ul style="list-style-type: none"> • เครื่องกำเนิดไฟฟ้าขนาด 500 KVA จำนวน 1 เครื่อง • เครื่องกำเนิดไฟฟ้าขนาด 350 KVA จำนวน 2 เครื่อง • เครื่องกำเนิดไฟฟ้าขนาด 200 KVA จำนวน 1 เครื่อง | - พื้นที่โครงการ | - โครงการได้จัดเตรียมระบบไฟฟ้าสำรองที่ใช้น้ำมันดีเซลเป็นเชื้อเพลิงสำรองไว้ในพื้นที่โครงการกรณีเกิดเหตุฉุกเฉินภาวะน้ำท่วม ดังนี้ <ul style="list-style-type: none"> • ติดตั้งเครื่องกำเนิดไฟฟ้าขนาด 450 KVA 1 เครื่อง ที่สถานีที่ 1 • ติดตั้งเครื่องกำเนิดไฟฟ้าขนาด 250 KVA 1 เครื่อง ที่สถานีที่ 2 • ติดตั้งเครื่องกำเนิดไฟฟ้าขนาด 250 KVA 1 เครื่อง ที่สถานีที่ 3 • ติดตั้งเครื่องกำเนิดไฟฟ้าขนาด 250 KVA 1 เครื่อง ที่สถานีที่ 4 • ติดตั้งเครื่องกำเนิดไฟฟ้าขนาด 250 KVA 1 เครื่อง ที่สถานีที่ 5 | - | ภาพที่ 2.2-10 |
| | - กำหนดให้โรงงานในพื้นที่โครงการจัดทำแผนฉุกเฉินเพื่อรองรับกรณีเกิดอุทกภัย | - โรงงานอุตสาหกรรม | - โครงการกำหนดให้โรงงานในโครงการจัดทำแผนฉุกเฉินอุทกภัยเพื่อรองรับกรณีเกิดเหตุฉุกเฉินอุทกภัย | - | เอกสารแนบที่ ก-30 |
| | - เมื่อระดับน้ำท่วมภายนอกโครงการบริเวณสถานีสูบน้ำที่ 1-4 สูงที่ระดับ +4 ม.รทก. และบริเวณสถานีสูบน้ำที่ 5 ระดับน้ำภายนอกสูง +3 ม.รทก.โครงการจะไม่มีกระบายน้ำออกนอกพื้นที่เพื่อลดผลกระทบต่อชุมชนภายนอก | - พื้นที่โครงการและชุมชนโดยรอบ | - หากเกิดเหตุอุทกภัยใกล้กับโครงการ พบระดับน้ำท่วมภายนอกโครงการบริเวณสถานีสูบน้ำที่ 1-4 สูงที่ระดับ +4 ม.รทก. และบริเวณสถานีสูบน้ำที่ 5 ระดับน้ำภายนอกสูง +3 ม.รทก. ทางโครงการจะไม่ทำการระบายน้ำออกนอกโครงการเพื่อลดผลกระทบต่อชุมชนภายนอก | - | เอกสารแนบที่ ก-32 |

ตารางที่ 2.2-1 (ต่อ)

| ผลกระทบสิ่งแวดล้อม | มาตรการป้องกันและแก้ไขผลกระทบสิ่งแวดล้อม | สถานที่ดำเนินการ | รายละเอียดผลการปฏิบัติตามมาตรการฯ | ปัญหา/อุปสรรคและการแก้ไข | เอกสารอ้างอิง |
|--------------------|--|------------------|--|--------------------------|-------------------------|
| 11. การคมนาคม | - ติดป้ายชื่อโครงการ ลูกศรทิศทาง และสัญญาณไฟบริเวณเข้า-ออกโครงการที่สามารถเห็นได้ชัดเจน เพื่อให้ผู้ใช้เส้นทางสามารถเข้าสู่โครงการได้อย่างปลอดภัย | - พื้นที่โครงการ | - โครงการติดป้ายชื่อโครงการ ลูกศรทิศทางและสัญญาณไฟกระพริบตามแยกและจุดเสี่ยง และป้ายเตือนสัญญาณจราจรบริเวณต่างๆ และบริเวณเข้า-ออกโครงการที่สามารถเห็นได้ชัดเจน เพื่อให้ผู้ใช้เส้นทางสามารถเข้าสู่โครงการได้อย่างปลอดภัย | - | ภาพที่ 2.2-13 |
| | - จัดให้มีเจ้าหน้าที่จราจรคอยอำนวยความสะดวกแก่รถยนต์ที่ผ่านเข้า-ออก ในเวลาเร่งด่วนตอนเช้าและตอนเย็น | - พื้นที่โครงการ | - มีเจ้าหน้าที่รักษาความปลอดภัยคอยอำนวยความสะดวกด้านการจราจรของโครงการและในช่วงเวลาเร่งด่วนมีเจ้าหน้าที่ตำรวจมาช่วยอำนวยความสะดวกให้กับรถยนต์ที่ผ่านเข้า-ออก ในเวลาเร่งด่วนตอนเช้าและตอนเย็น | - | ภาพที่ 2.2-14 |
| | - จัดระบบการจราจรภายในโครงการให้ชัดเจน และควบคุมการปฏิบัติ เช่น การจำกัดความเร็วของรถยนต์ไม่เกิน 40 กม./ชม. | - พื้นที่โครงการ | - โครงการติดตั้งป้ายเตือนสัญญาณจราจรต่างๆ และติดป้ายจำกัดความเร็วของรถยนต์ไม่เกิน 30 กม./ชม. รวมทั้งมีเจ้าหน้าที่รักษาความปลอดภัยคอยดูแลอำนวยความสะดวกด้านการจราจรในโครงการ | - | ภาพที่ 2.2-4 และ 2.2-14 |
| | - วางแผนเส้นทางการขนส่งอย่างรอบคอบ เพื่อหลีกเลี่ยงปัญหาจราจร | - พื้นที่โครงการ | - โครงการมีเจ้าหน้าที่รักษาความปลอดภัยและมีเจ้าหน้าที่ตำรวจจราจรช่วยอำนวยความสะดวกแก่รถยนต์ที่ผ่านเข้า-ออกในเวลาเร่งด่วนตอนเช้าและตอนเย็นและวางแผนเส้นทางการขนส่งอย่างรอบคอบ เพื่อเป็นการแก้ไขปัญหาจราจร และทางโครงการได้มีการสร้างสะพานกลับรถข้ามถนนพหลโยธิน เพื่อลดปัญหาจราจรติดขัดในพื้นที่โครงการและติดตั้งป้าย LED เพื่อประชาสัมพันธ์และวางแผนการเดินทางภายในโครงการ หากมีการซ่อมแซมถนนภายในโครงการ | - | ภาพที่ 2.2-4 และ 2.2-14 |

ตารางที่ 2.2-1 (ต่อ)

| ผลกระทบสิ่งแวดล้อม | มาตรการป้องกันและแก้ไขผลกระทบสิ่งแวดล้อม | สถานที่ดำเนินการ | รายละเอียดผลการปฏิบัติตามมาตรการฯ | ปัญหา/อุปสรรคและการแก้ไข | เอกสารอ้างอิง |
|------------------------|--|-----------------------------|--|--------------------------|-------------------|
| 12. สภาพเศรษฐกิจ-สังคม | - ส่งเสริมและสนับสนุนให้โรงงานในพื้นที่โครงการให้ความสำคัญและพิจารณาจ้างแรงงานในท้องถิ่นเข้าทำงานก่อนเพื่อให้ประชาชนในท้องถิ่นมีงานทำและมีรายได้ | - พื้นที่โครงการ | - โครงการมีการส่งเสริมและสนับสนุนให้โรงงานในพื้นที่โครงการให้ความสำคัญและพิจารณาจ้างแรงงานในท้องถิ่นเข้าทำงานก่อนเป็นอันดับแรก และจัดทำบอร์ดประชาสัมพันธ์รับสมัครงานไว้หน้าบริเวณโครงการ เพื่อให้ประชาชนในท้องถิ่นและผู้สนใจมาสมัครงานมีงานทำและมีรายได้ | - | ภาพที่ 2.2-15 |
| | - โครงการจะต้องควบคุมโรงงานให้ปฏิบัติตามมาตรการป้องกันแก้ไขและลดผลกระทบอย่างเคร่งครัด | - พื้นที่โครงการ | - โครงการมีฝ่ายสิ่งแวดล้อมและเจ้าหน้าที่สิ่งแวดล้อมทำหน้าที่ดูแลและควบคุมโรงงานให้ปฏิบัติตามมาตรการป้องกันและแก้ไขผลกระทบสิ่งแวดล้อมอย่างเคร่งครัด | - | - |
| | - โครงการจัดให้มีงานมวลชนสัมพันธ์ประสานงานกับผู้นำชุมชนเพื่อรับฟังความคิดเห็นของประชาชนโดยรอบพื้นที่โครงการเพื่อเป็นข้อมูลในการแก้ไขปัญหาในลำดับต่อไป ตลอดจนประสานงานกับผู้นำชุมชน เพื่อความเข้าใจในการดำเนินการ | - ชุมชนโดยรอบพื้นที่โครงการ | - โครงการดำเนินการจัดกิจกรรมมวลชนสัมพันธ์ร่วมกับชุมชนและหน่วยงานราชการอย่างต่อเนื่อง เช่น มอบทุนการศึกษา รวมถึงกิจกรรมชุมชนตามเทศกาลสำคัญต่างๆ รวมถึงการจัดกิจกรรมร่วมกับชุมชนในการให้ความรู้ทางด้านสิ่งแวดล้อม ได้แก่ การสอนทำถังดักไขมันอย่างง่าย เพื่อกำจัดน้ำทิ้งประเภทไขมันจากบ้านเรือน การสอนชุมชนทำการคัดแยกขยะแต่ละประเภทในครัวเรือน ให้ความรู้แก่ชุมชนเกี่ยวกับผลกระทบฝุ่น PM 2.5 มีการติดตั้งป้ายประชาสัมพันธ์การดำเนินงานของบริษัทฯ และข้อมูลด้านสิ่งแวดล้อมต่างๆ ให้แก่ชุมชนเป็นประจำทุกเดือน รวมทั้งมีการจัดประชุมรับฟังปัญหาและข้อเสนอแนะจากชุมชนเพื่อแก้ไขปัญหา | - | เอกสารแนบที่ ก-34 |

ตารางที่ 2.2-1 (ต่อ)

| ผลกระทบสิ่งแวดล้อม | มาตรการป้องกันและแก้ไขผลกระทบสิ่งแวดล้อม | สถานที่ดำเนินการ | รายละเอียดผลการปฏิบัติตามมาตรการฯ | ปัญหา/อุปสรรคและการแก้ไข | เอกสารอ้างอิง |
|------------------------------|--|-----------------------------|--|--------------------------|-------------------|
| 12. สภาพเศรษฐกิจ-สังคม (ต่อ) | - โครงการต้องจัดการประชาสัมพันธ์เกี่ยวกับการดำเนินโครงการให้ชุมชนรับทราบ ทั้งทางด้านการจัดการสิ่งแวดล้อมในรูปแบบการประชาสัมพันธ์ อาจอยู่ในรูปของแผ่นพับ หรือเชิญผู้นำชุมชน/กลุ่มตัวแทนประชาชนเข้าเยี่ยมชมโครงการ | - ชุมชนโดยรอบพื้นที่โครงการ | - โครงการมีการประชาสัมพันธ์ข้อมูลเกี่ยวกับการดำเนินการด้านสิ่งแวดล้อมให้กับชุมชนโดยรอบโครงการ โดยมีการจัดทำบอร์ดประชาสัมพันธ์เดือนละ 1 ครั้ง เพื่อนำเสนอรายงานผลการตรวจวัดคุณภาพสิ่งแวดล้อมของโครงการให้ชุมชนทราบ และความรู้ด้านสิ่งแวดล้อมและด้านอื่นๆ รวมถึงมีการให้นักศึกษาและนักวิชาการของสถาบันการศึกษาใกล้เคียงโครงการ ให้เข้ามาศึกษาและเยี่ยมชมโครงการ เพื่อให้ความรู้เกี่ยวกับการดำเนินงานของโครงการ นอกจากนี้โครงการได้มีการรับนักศึกษาเข้าร่วมฝึกงานด้านสิ่งแวดล้อมกับโครงการ ได้แก่ มหาวิทยาลัยพะเยา มหาวิทยาลัยราชภัฏพระนคร มหาวิทยาลัยราชภัฏวไลยอลงกรณ์ เป็นต้น และมีการเข้าเยี่ยมชมระบบบำบัดน้ำเสียจากสถาบันการศึกษาต่างๆ อย่างต่อเนื่อง | - | เอกสารแนบที่ ก-34 |
| | - จัดให้มีศูนย์รับเรื่องราวร้องทุกข์และแผนปฏิบัติการรับเรื่องราวร้องทุกข์ กรณีที่ประชาชนได้รับผลกระทบจากโครงการเข้าร้องเรียน โดยจะต้องระบุผู้รับผิดชอบ แผนการและระยะเวลาการแก้ไขอย่างชัดเจน และนำข้อร้องเรียนต่างๆ นำมาดำเนินการแก้ไขอย่างเร่งด่วน | - พื้นที่โครงการ | - โครงการมีศูนย์รับเรื่องราวร้องทุกข์และมีแผนปฏิบัติการรับเรื่องราวร้องทุกข์ไว้ที่สำนักงานของโครงการ หากมีกรณีที่ประชาชนได้รับผลกระทบจากโครงการ ซึ่งทางโครงการระบุผู้รับผิดชอบจัดทำแผนและกำหนดระยะเวลาการแก้ไขปัญหาที่เกิดขึ้นไว้อย่างชัดเจน และนำข้อร้องเรียนต่างๆ นำมาดำเนินการแก้ไขอย่างเร่งด่วน ซึ่งในระหว่างเดือนมกราคม-มิถุนายน 2568 ไม่พบเรื่องร้องเรียนใดๆ จากชุมชนรอบพื้นที่โครงการ | - | เอกสารแนบที่ ก-2 |

ตารางที่ 2.2-1 (ต่อ)

| ผลกระทบสิ่งแวดล้อม | มาตรการป้องกันและแก้ไขผลกระทบสิ่งแวดล้อม | สถานที่ดำเนินการ | รายละเอียดผลการปฏิบัติตามมาตรการฯ | ปัญหา/อุปสรรคและการแก้ไข | เอกสารอ้างอิง |
|------------------------------|--|-----------------------------|---|--------------------------|-------------------|
| 12. สภาพเศรษฐกิจ-สังคม (ต่อ) | - สนับสนุนกิจกรรมสาธารณะประโยชน์ต่างๆ ของชุมชน เช่น สนับสนุนอุปกรณ์กีฬา ปรับปรุงซ่อมแซมสิ่งปลูกสร้างสาธารณะให้ดีขึ้น | - ชุมชนโดยรอบพื้นที่โครงการ | - โครงการการเข้าร่วมกิจกรรมมวลชนสัมพันธ์กับชุมชนและหน่วยงานราชการตามประเพณีเทศกาลต่างๆ อย่างต่อเนื่อง เช่น มอบทุนการศึกษาให้กับโรงเรียนในท้องถิ่น จัดมอบอุปกรณ์และงบประมาณให้กับชุมชนในการจัดกิจกรรมตามประเพณีท้องถิ่นและเทศกาลต่างๆ ร่วมกิจกรรมสำนักงานอุตสาหกรรมจังหวัดปทุมธานีในการติดตั้งถังดักไขมันให้กับชุมชน การซ่อมแซมปรับปรุงโป๊ะทำน่าน้ำวัดเปรมประชากรตามโครงการจิตอาสารักษ์แม่น้ำคลองเปรมประชากร รวมถึงการจัดกิจกรรมร่วมกับชุมชนในการให้ความรู้ด้านสิ่งแวดล้อม ได้แก่ การสอนทำถังดักไขมันอย่างง่ายเพื่อกำจัดน้ำทิ้งประเภทไขมันจากบ้านเรือน แนะนำการติดตั้งถังดักไขมันเพื่อกำจัดไขมันก่อนทิ้งลงท่อระบายน้ำเสียภายในชุมชน การสอนคัดแยกขยะแต่ละประเภทในครัวเรือน ให้ความรู้แก่ชุมชนเกี่ยวกับผลกระทบฝุ่น PM 2.5 และมาตรการป้องกันโรคโควิด-19 ทำการปรับปรุงระบบไฟฟ้าส่องสว่างให้แก่ชุมชน รวมทั้งการจัดประชุมรับฟังปัญหาและข้อเสนอแนะจากชุมชนเพื่อแก้ไขปัญหาาร่วมกัน | - | เอกสารแนบที่ ก-34 |
| | - จัดตั้งเครือข่ายในการให้ความช่วยเหลือผู้ประสบภัยจากภavnน้ำท่วม | - ชุมชนโดยรอบพื้นที่โครงการ | - ได้จัดตั้งเครือข่ายในการให้ความช่วยเหลือผู้ประสบภัยจากภavnน้ำท่วมตามแผนอุทกภัยของโครงการ หากกรณีเกิดเหตุอุทกภัยน้ำท่วมในพื้นที่โครงการ | - | เอกสารแนบที่ ก-35 |

ตารางที่ 2.2-1 (ต่อ)

| ผลกระทบสิ่งแวดล้อม | มาตรการป้องกันและแก้ไขผลกระทบสิ่งแวดล้อม | สถานที่ดำเนินการ | รายละเอียดผลการปฏิบัติตามมาตรการฯ | ปัญหา/อุปสรรคและการแก้ไข | เอกสารอ้างอิง |
|------------------------------|--|--|--|--------------------------|-------------------|
| 12. สภาพเศรษฐกิจ-สังคม (ต่อ) | - กรณีเกิดอุทกภัย โครงการจะดำเนินการจัดตั้งศูนย์พักพิงผู้ประสบภัยในภาวน้ำท่วม ร่วมกับอำเภอคลองหลวง จังหวัดปทุมธานี โดยทางโครงการจัดเตรียมที่พักอาศัย เช่น เต็นท์ที่พัก พร้อมระบบสาธารณสุขโรคเบื้องต้น เช่น อาหาร ห้องน้ำ-ห้องส้วม เป็นต้น ให้กับประชาชนที่อาศัยโดยรอบพื้นที่โครงการ พร้อมทั้งประสานกับจังหวัดปทุมธานี ให้การสนับสนุนความช่วยเหลือเพิ่มเติมในด้านต่างๆ เช่น อาหาร ยารักษาโรค เจ้าหน้าที่ทางการแพทย์และสาธารณสุข เจ้าหน้าที่ดูแลด้านความปลอดภัย ทั้งนี้ทางโครงการได้จัดเตรียมพื้นที่จำนวน 60 ไร่ บริเวณพื้นที่ลานจอดรถรับ-ส่งของอุตสาหกรรมนวนคร หรือพื้นที่ที่เหมาะสม เพื่อรองรับผู้อพยพ ประมาณ 3,200 คน | - พื้นที่โครงการ | - หากเกิดอุทกภัยน้ำท่วม ทางโครงการจะปฏิบัติตามแผนฉุกเฉินอุทกภัย โดยจะร่วมกับเทศบาลท่าโขลง อำเภอคลองหลวง จังหวัดปทุมธานี ดำเนินการจัดตั้งศูนย์พักพิงผู้ประสบภัยในภาวน้ำท่วมตามคู่มือการบริหารจัดการศูนย์พักพิงชั่วคราวของการป้องกันและบรรเทาสาธารณภัย และมีการจัดเตรียมที่พักอาศัย เช่น เต็นท์ที่พัก พร้อมระบบสาธารณสุขโรคเบื้องต้น เช่น อาหาร ห้องน้ำ-ห้องส้วม เป็นต้น ให้กับประชาชนที่อาศัยโดยรอบพื้นที่โครงการ พร้อมทั้งประสานกับจังหวัดปทุมธานี ให้การสนับสนุนความช่วยเหลือเพิ่มเติมในด้านต่างๆ เช่น อาหาร ยารักษาโรค เจ้าหน้าที่ทางการแพทย์และสาธารณสุข เจ้าหน้าที่ดูแลด้านความปลอดภัย ตามมาตรการกำหนด | - | เอกสารแนบที่ ก-35 |
| | - ประสานงานกับหน่วยงานท้องถิ่นและหน่วยงานที่เกี่ยวข้องกับการบริหารจัดการน้ำ เพื่อจัดส่งรายละเอียดเกี่ยวกับการบริหารจัดการน้ำของโครงการให้รับทราบ เพื่อเป็นข้อมูลเบื้องต้นการบริหารจัดการน้ำในภาพรวมของพื้นที่ต่อไป | - หน่วยงานท้องถิ่น หน่วยงานที่เกี่ยวข้องกับการบริหารจัดการน้ำ | - โครงการได้ประสานงานกับหน่วยงานท้องถิ่นและหน่วยงานที่เกี่ยวข้องกับการบริหารจัดการน้ำ ในการจัดส่งรายละเอียดเกี่ยวกับการบริหารจัดการน้ำของโครงการให้รับทราบ เพื่อเป็นข้อมูลเบื้องต้นการบริหารจัดการน้ำในภาพรวมของพื้นที่ต่อไป | - | เอกสารแนบที่ ก-32 |

ตารางที่ 2.2-1 (ต่อ)

| ผลกระทบสิ่งแวดล้อม | มาตรการป้องกันและแก้ไขผลกระทบสิ่งแวดล้อม | สถานที่ดำเนินการ | รายละเอียดผลการปฏิบัติตามมาตรการฯ | ปัญหา/อุปสรรคและการแก้ไข | เอกสารอ้างอิง |
|--------------------|--|--|--|--------------------------|-------------------|
| 13. สาธารณสุข | <u>โครงการดำเนินการในเขตอุตสาหกรรมนวนคร และโครงการเขตปลอดอากรนวนคร</u> - เก็บรวบรวมผลการตรวจสอบสุขภาพจากโรงงาน เพื่อดูแนวโน้มการเจ็บป่วยของโรงงาน ตลอดจนส่งเสริมกิจกรรมการออกกำลังกายเพื่อสุขภาพที่ดีของพนักงาน | - พื้นที่โครงการ | - โรงงานในพื้นที่โครงการมีการตรวจสอบสุขภาพให้กับพนักงานตามที่กฎหมายกำหนดและรวบรวมภาวะการเจ็บป่วยให้กับหน่วยงานที่เกี่ยวข้อง รวมถึงการส่งเสริมกิจกรรมการออกกำลังกายของพนักงานในโรงงานโดยอยู่ในความรับผิดชอบของโรงงานเอง | - | - |
| | - ให้การสนับสนุนอุปกรณ์ เครื่องมือด้านสาธารณสุขแก่สถานพยาบาลและสถานอนามัย หรือจัดให้มีการบริการประชาชนด้านสาธารณสุข โดยออกหน่วยแพทย์เคลื่อนที่ให้บริการแก่ประชาชนในท้องถิ่นเป็นระยะๆ | - สถานพยาบาลและสถานอนามัยโดยรอบพื้นที่โครงการ | - โครงการมีแผนดำเนินการสนับสนุนปรับปรุงอาคารสถานที่แก่สถานพยาบาลและสถานอนามัยภายในโครงการ สำหรับเป็นศูนย์ดูแลแก่ชุมชนโดยรอบโครงการเขตอุตสาหกรรมนวนคร โดยมีการสนับสนุนเงินบริจาคเพื่อปรับปรุงอาคารสถานอนามัยภายในเขตอุตสาหกรรมนวนคร และจัดกิจกรรม CSR เมื่อเดือน ตุลาคม 2567 ในปี 2568 อยู่ในแผนการดำเนินงานช่วงเดือนกรกฎาคม – ธันวาคม 2568 ซึ่งจะรายงานในฉบับถัดไป | - | เอกสารแนบที่ ก-34 |
| | - เก็บรวบรวมสถิติโรคที่เกิดขึ้นในโรงพยาบาลนวนคร และโรงพยาบาลธรรมศาสตร์เฉลิมพระเกียรติ ปีละ 1 ครั้ง | - โรงพยาบาลนวนคร และโรงพยาบาลธรรมศาสตร์เฉลิมพระเกียรติ | - มีการรวบรวมสถิติโรค ปีละ 1 ครั้ง ตามปีงบประมาณ ซึ่งจะรายงานสถิติโรคที่เกิดขึ้นในโรงพยาบาลนวนคร (ปัจจุบันเปลี่ยนชื่อเป็น โรงพยาบาลการุณเวช) โรงพยาบาลธรรมศาสตร์เฉลิมพระเกียรติ และ รพ.สต. เชียงรากน้อย ในช่วงเดือนตุลาคมของทุกปี | - | เอกสารแนบที่ ก-41 |

ตารางที่ 2.2-1 (ต่อ)

| ผลกระทบสิ่งแวดล้อม | มาตรการป้องกันและแก้ไขผลกระทบสิ่งแวดล้อม | สถานที่ดำเนินการ | รายละเอียดผลการปฏิบัติตามมาตรการฯ | ปัญหา/อุปสรรคและการแก้ไข | เอกสารอ้างอิง |
|--------------------------------|--|--------------------|--|--------------------------|-------------------|
| 13. สาธารณสุข (ต่อ) | - ตรวจสอบสุขภาพของพนักงานในโรงงานก่อนทำงาน 1 ครั้ง และหลังเข้าทำงานเป็นประจำทุกปี และส่งเสริมการออกกำลังกาย | - โรงงานอุตสาหกรรม | - โรงงานในโครงการกำหนดให้มีการตรวจสุขภาพของพนักงานก่อนเข้าปฏิบัติงาน และทำการตรวจสุขภาพเป็นประจำทุกปี รวมทั้งส่งเสริมการออกกำลังกายของพนักงานในโรงงานโดยอยู่ในความรับผิดชอบของโรงงานเอง | - | - |
| | - นำสถิติการเจ็บป่วยส่งมอบให้โครงการ | - โรงงานอุตสาหกรรม | - โครงการควบคุมให้โรงงานในโครงการจัดทำสถิติการเจ็บป่วยของแต่ละโรงงาน เพื่อเฝ้าระวังแนวโน้มการเจ็บป่วยของพนักงานในโรงงานและจัดส่งให้กับหน่วยงานที่เกี่ยวข้องตามกฎหมายกำหนด | - | - |
| 14. อาชีวอนามัย และความปลอดภัย | โครงการดำเนินการในเขตอุตสาหกรรมนวนคร และโครงการเขตปลอดอากรนวนคร - จัดให้มีพนักงานประจำโครงการทำหน้าที่ดูแลเรื่องความปลอดภัย สุขอนามัย และความปลอดภัยในการทำงาน | - พื้นที่โครงการ | - โครงการมีเจ้าหน้าที่ความปลอดภัยในการทำงานทุกระดับงาน เช่น จป. ระดับบริหาร จป. ระดับหัวหน้างาน และ จป. ระดับวิชาชีพ รวมทั้งตั้งคณะกรรมการด้านความปลอดภัยประจำโครงการทำหน้าที่ดูแลเรื่องความปลอดภัย สุขอนามัย และความปลอดภัยในการทำงาน | - | เอกสารแนบที่ ก-36 |
| | - กำหนดให้มีการจัดงานวันปลอดภัย เพื่อรณรงค์และกระตุ้นให้เกิดความตระหนักถึงความปลอดภัยในพื้นที่โครงการปีละ 1 ครั้ง หรือตามความเหมาะสม | - พื้นที่โครงการ | - โครงการมีการรณรงค์ด้านความปลอดภัยภายในโครงการเพื่อกระตุ้นให้พนักงานโรงงานในโครงการ ตระหนักถึงความปลอดภัย โดยมีการติดตั้งป้ายรณรงค์ข้อห้ามความปลอดภัยภายในโครงการ ป้ายแจ้งเตือน ป้ายกำหนดความเร็ว เป็นต้น | - | เอกสารแนบที่ ก-37 |

ตารางที่ 2.2-1 (ต่อ)

| ผลกระทบสิ่งแวดล้อม | มาตรการป้องกันและแก้ไขผลกระทบสิ่งแวดล้อม | สถานที่ดำเนินการ | รายละเอียดผลการปฏิบัติตามมาตรการฯ | ปัญหา/อุปสรรคและการแก้ไข | เอกสารอ้างอิง |
|--------------------------------------|--|------------------|--|--|------------------------------------|
| 14. อาชีวอนามัย และความปลอดภัย (ต่อ) | - โครงการประสานงานกับโรงงานต่างๆ ให้มีการฝึกอบรมให้ความรู้เรื่องความปลอดภัย และซ้อมแผนปฏิบัติการฉุกเฉินที่เกิดขึ้นภายในโครงการพร้อมทั้งประสานงานกับหน่วยงานที่เกี่ยวข้องอย่างน้อยปีละ 1 ครั้ง | - พื้นที่โครงการ | - โครงการมีการฝึกอบรมซ้อมแผนปฏิบัติการฉุกเฉินป้องกันอัคคีภัยภายในโครงการ พร้อมทั้งประสานงานกับหน่วยงานดับเพลิงเทศบาลเมืองท่าโขลงในการฝึกซ้อมแผนฉุกเฉินดับเพลิงปีละ 1 ครั้ง ล่าสุดเมื่อวันที่ 30 มิถุนายน 2568 | - ทางโครงการควรทำการประสานงานกับโรงงานต่างๆ ภายในโครงการเข้าร่วมการฝึกอบรมเรื่องความปลอดภัย และฝึกซ้อมแผนฉุกเฉินร่วมกับโครงการ | เอกสารแนบที่ ก-42 |
| | - สนับสนุนให้โรงงานในพื้นที่ดำเนินการจัดการให้มีระบบมาตรฐานด้านความปลอดภัย มอก. 18000 | - พื้นที่โครงการ | - โครงการยินดีสนับสนุนช่วยเหลือโรงงานในพื้นที่โครงการดำเนินการจัดการให้มีระบบมาตรฐานด้านความปลอดภัย มอก. 18000 ในด้านเอกสารเท่าที่โครงการฯ สามารถทำได้ ตามคำร้องขอของโรงงาน | - | - |
| | - จัดให้มีอุปกรณ์ดับเพลิงอย่างเพียงพอ ท่อน้ำดับเพลิงหัวจ่ายน้ำในอาคาร ระบบสัญญาณแจ้งเหตุเพลิงไหม้ตามมาตรฐาน NFPA โดยจัดทำแผนผังการติดตั้งอุปกรณ์ดับเพลิง และขออนุญาตในการปฏิบัติเมื่อเกิดเหตุฉุกเฉิน | - พื้นที่โครงการ | - โครงการจัดเตรียมอุปกรณ์ดับเพลิงไว้ในพื้นที่โครงการ เช่น ท่อน้ำดับเพลิง หัวจ่ายน้ำในอาคาร รถน้ำดับเพลิง ระบบสัญญาณแจ้งเหตุเพลิงไหม้ ตลอดจนมีแผนปฏิบัติการเมื่อเกิดเหตุฉุกเฉิน และจัดทำแผนผังการติดตั้งอุปกรณ์ดับเพลิง และขออนุญาตในการปฏิบัติเมื่อเกิดเหตุฉุกเฉิน | - | เอกสารแนบที่ ก-38 ภาพที่ 2.2-16 |
| | - ตรวจสอบประสิทธิภาพของอุปกรณ์ดับเพลิงอย่างสม่ำเสมอตามข้อกำหนดหรืออายุการใช้งานของผลิตภัณฑ์ | - พื้นที่โครงการ | - มีเจ้าหน้าที่ตรวจสอบประสิทธิภาพของอุปกรณ์ดับเพลิงอย่างสม่ำเสมอเดือนละ 1 ครั้ง | - | เอกสารแนบที่ ก-38 ภาพที่ 2.2-16 |
| | - เก็บรวบรวมสถิติข้อมูลอุบัติเหตุและสภาวะการเจ็บป่วยที่เกิดขึ้นจากโรงงาน | - พื้นที่โครงการ | - โครงการควบคุมให้โรงงานในพื้นที่โครงการทำการเก็บรวบรวมสถิติข้อมูลอุบัติเหตุและสภาวะการเจ็บป่วยที่เกิดขึ้นจากโรงงาน และจัดส่งข้อมูลให้กับหน่วยงานที่เกี่ยวข้องได้รับทราบตามที่กฎหมายกำหนด | - | เอกสารแนบที่ ก-40 |

ตารางที่ 2.2-1 (ต่อ)

| ผลกระทบสิ่งแวดล้อม | มาตรการป้องกันและแก้ไขผลกระทบสิ่งแวดล้อม | สถานที่ดำเนินการ | รายละเอียดผลการปฏิบัติตามมาตรการฯ | ปัญหา/อุปสรรคและการแก้ไข | เอกสารอ้างอิง |
|---------------------------------------|---|--------------------|--|--------------------------|-------------------|
| 14. อาชีวอนามัยและความปลอดภัย (ต่อ) | - โรงงานควรรวบรวมบัญชีรายชื่อสารเคมี และตัวทำละลายที่ใช้ส่งมอบให้โครงการเก็บเป็นข้อมูลพื้นฐาน | - โรงงานอุตสาหกรรม | - โรงงานควรรวบรวมบัญชีรายชื่อสารเคมี และตัวทำละลายที่ใช้ส่งมอบให้โครงการเก็บเป็นข้อมูลพื้นฐาน | - | เอกสารแนบที่ ก-9 |
| | - เก็บรวบรวมสถิติการเกิดอุบัติเหตุ และรวบรวมภาวะการเจ็บป่วยของพนักงานประจำในโรงงานให้โครงการ ปีละ 1 ครั้ง | - โรงงานอุตสาหกรรม | - โครงการควบคุมให้โรงงานในพื้นที่โครงการทำการเก็บรวบรวมสถิติการเกิดอุบัติเหตุ และรวบรวมสภาวะการเจ็บป่วยที่เกิดขึ้นจากโรงงาน และจัดส่งข้อมูลให้กับหน่วยงานที่เกี่ยวข้องได้รับทราบตามที่กฎหมายกำหนด | - | - |
| | - โรงงานจะต้องมีแผนป้องกัน และบรรเทาอุบัติเหตุในพื้นที่เสี่ยงเรื่องการใช้อุณหภูมิ และพื้นที่ที่มีโอกาสรั่วไหลของสารเคมี | - โรงงานอุตสาหกรรม | - นวนครกำหนดให้โรงงานต้องมีแผนป้องกันและบรรเทาอุบัติเหตุในพื้นที่เสี่ยงเรื่องการใช้อุณหภูมิ และพื้นที่ที่มีโอกาสรั่วไหลของสารเคมี | - | เอกสารแนบที่ ก-39 |
| 15. คุณภาพสิ่งแวดล้อมและการท่องเที่ยว | - โครงการจัดให้มีพื้นที่สีเขียวไม่น้อยกว่า 11.59 เปอร์เซ็นต์ของพื้นที่โครงการ หรือประมาณ 32 ไร่ บริเวณรอบเขตพื้นที่โครงการให้ปลูกต้นไม้เป็นแนวกันชน (Buffer Zone) เป็นเขื่อนดินกว้าง 6-11 เมตร บริเวณสันเขื่อนทั้งสองด้านจะปลูกไม้ยืนต้นสามแถวสลับฟันปลา ชนิดต้นไม้ที่ปลูก ได้แก่ ต้นอโศก ต้นราชพฤกษ์ ต้นกระถินณรงค์ เพื่อป้องกันผลกระทบด้านมลพิษ และเป็นพื้นที่กันชนของโครงการ | - พื้นที่โครงการ | - โครงการมีพื้นที่สีเขียวอยู่ในพื้นที่โครงการไม่น้อยกว่า 11.59 เปอร์เซ็นต์ หรือประมาณ 32 ไร่ บริเวณรอบเขตพื้นที่โครงการให้ปลูกต้นไม้เป็นแนวกันชน (Buffer Zone) และบริเวณสันเขื่อนมีการปลูกไม้ยืนต้น ชนิดต้นไม้ที่ปลูก ได้แก่ ต้นอโศก ต้นราชพฤกษ์ ต้นกระถินณรงค์ เพื่อป้องกันผลกระทบด้านมลพิษ และเป็นพื้นที่กันชนของโครงการ (Buffer Zone) | - | ภาพที่ 2.2-3 |
| | - กำหนดให้โรงงานในโครงการต้องจัดให้มีพื้นที่สีเขียวไม่น้อยกว่า ร้อยละ 5 ของพื้นที่โรงงานทั้งหมด | - โรงงานอุตสาหกรรม | - โครงการแจ้งข้อกำหนดให้กับทางโรงงานที่เข้ามาดำเนินการผลิตตั้งแต่เริ่มดำเนินการ โดยต้องจัดให้มีพื้นที่สีเขียวไม่น้อยกว่าร้อยละ 5 ของพื้นที่โรงงานตามมาตรการกำหนด | - | ภาพที่ 2.2-3 |



ภาพที่ 2.2-1 สภาพทั่วไปภายในโครงการเขตปลอดอากรนวนคร



ภาพที่ 2.2-2 ระบบบำบัดน้ำเสียส่วนกลาง



ภาพที่ 2.2-3 พื้นที่สีเขียวและแนวกันชนของโครงการ (Buffer Zone)



ป้ายจำกัดความเร็ว



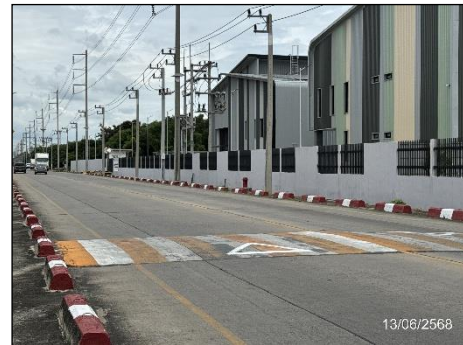
ป้ายหยุด



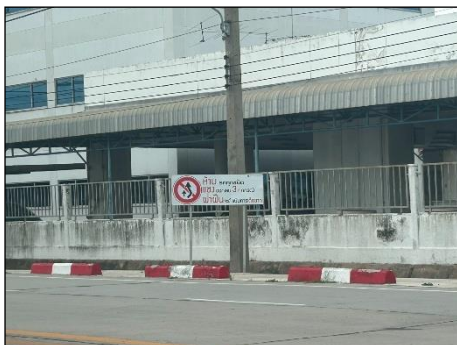
ป้ายทางแยก



ป้ายสัญญาณชะลอความเร็ว



สัญญาณชะลอความเร็ว



ป้ายห้ามแซง



ป้ายควบคุมน้ำหนักรถ

ภาพที่ 2.2-4 ป้ายเตือนสัญญาณจราจรภายในพื้นที่โครงการ



ป้ายเตือนทางแคบ



ป้ายห้ามกลับรถ



ป้ายห้ามจอด



ป้ายห้ามรถย้อนศร



ป้ายจุดกลับรถ



ป้ายเตือนสัญญาณไฟ



สะพานกลับรถข้ามถนนพหลโยธิน

ภาพที่ 2.2-4 (ต่อ)



ภาพที่ 2.2-5 รางระบายน้ำฝนและท่อรวบรวมน้ำเสีย



ภาพที่ 2.2-6 การกำจัดวัชพืชและขยะมูลฝอยในคลองสาธารณะในพื้นที่โครงการ



ภาพที่ 2.2-7 โรงผลิตน้ำเพื่ออุตสาหกรรม



ภาพที่ 2.2-8 ภาพขยะรองรับขยะภายในโครงการ



บ่อหนองน้ำฝนที่ 1



บ่อหนองน้ำฝนที่ 2



บ่อหนองน้ำฝนที่ 3



บ่อหนองน้ำฝนที่ 4

ภาพที่ 2.2-9 บ่อหนองน้ำฝนภายในพื้นที่โครงการ



ภาพที่ 2.2-10 สถานีสูบน้ำและสถานีเฝ้าระวังปริมาณน้ำฝน



ภาพที่ 2.2-11 เชื้อน/คันดินป้องกันน้ำท่วม



ภาพที่ 2.2-12 เครื่องสูบน้ำสำรอง



ภาพที่ 2.2-13 ป้ายบอกตำแหน่งโครงการ



ภาพที่ 2.2-14 เจ้าหน้าที่จราจรคอยอำนวยความสะดวก



ภาพที่ 2.2-15 บอร์ดประชาสัมพันธ์รับสมัครงาน



หัวจ่ายน้ำดับเพลิง

สัญญาณแจ้งเตือน

ภาพที่ 2.2-16 ระบบป้องกันและระงับอัคคีภัยภายในพื้นที่โครงการ



ถังดับเพลิงเคมี



อุปกรณ์ตรวจจับควัน



ไฟสำรองฉุกเฉิน



ป้ายบอกทางหนีไฟ



แผนผังอพยพหนีไฟ

ภาพที่ 2.2-16 (ต่อ)